

บทที่ 3

การวิเคราะห์และออกแบบระบบ

ในการพัฒนาโครงการต้องมีการวิเคราะห์และศึกษาปัญหาจากระบบงานเดิม เพื่อวิเคราะห์และออกแบบระบบใหม่ให้สอดคล้องกับความต้องการของผู้ใช้ และทำให้การพัฒนาโครงการประสบความสำเร็จลุล่วงไปได้ผู้จัดทำจึงได้ทำการวิเคราะห์และออกแบบระบบงานใหม่โดยใช้เครื่องมือในการออกแบบระบบประกอบไปด้วยพจนานุกรมข้อมูล (DataDictionary) ความสัมพันธ์ของฐานข้อมูล (ER-Diagram) แผนภาพกระแสข้อมูล (DataFlowDiagram) ผังงานโครงสร้าง (Structure Chart) แบบฟอร์มข้อมูลขาเข้าและรายงานของระบบงานใหม่ดังนี้

3.1 โครงสร้างขององค์กร

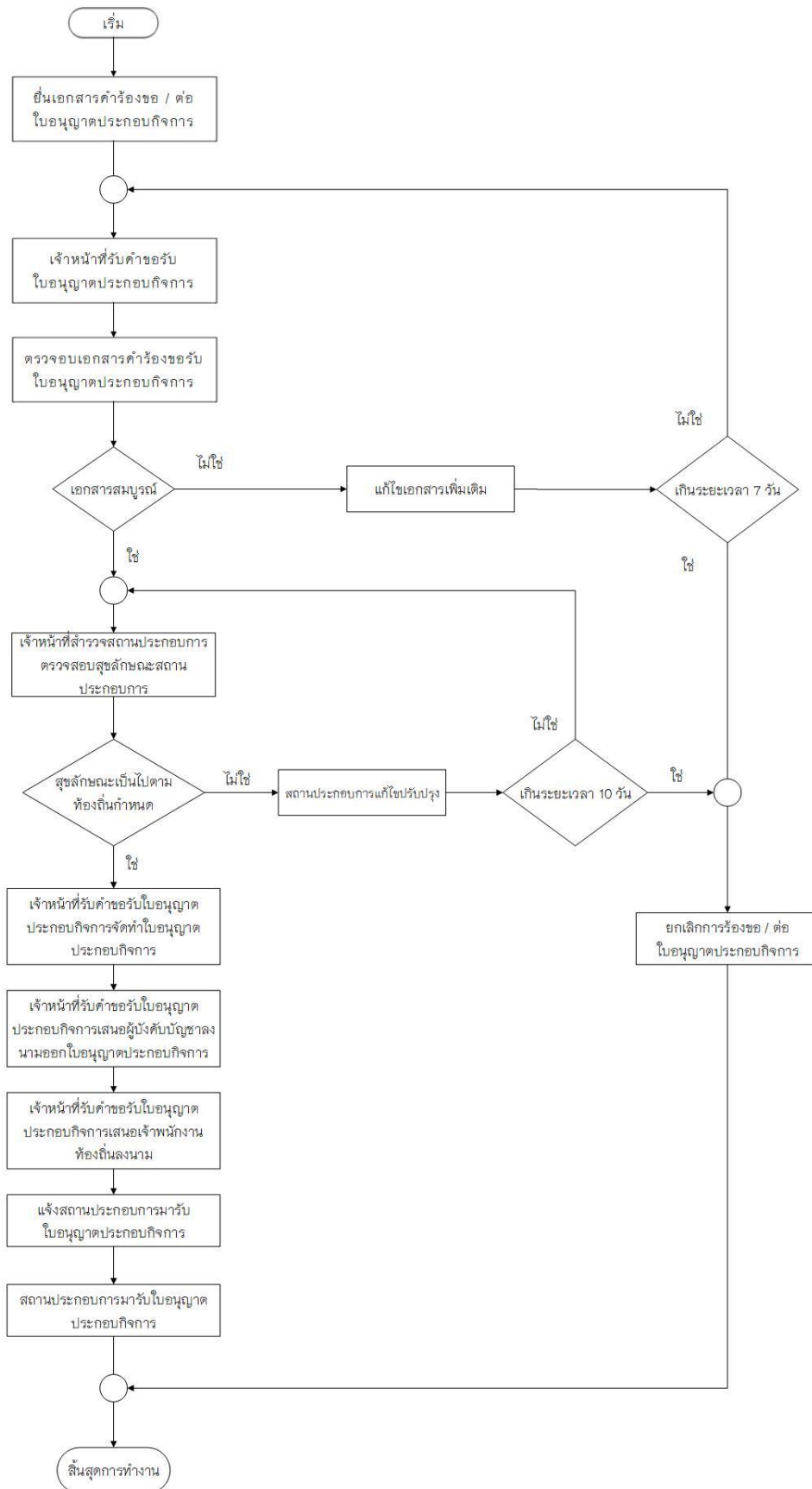


ภาพที่ 3.1 โครงสร้างขององค์กร

3.2 การวิเคราะห์ระบบงานเดิม

3.2.1 ระบบงานเดิม

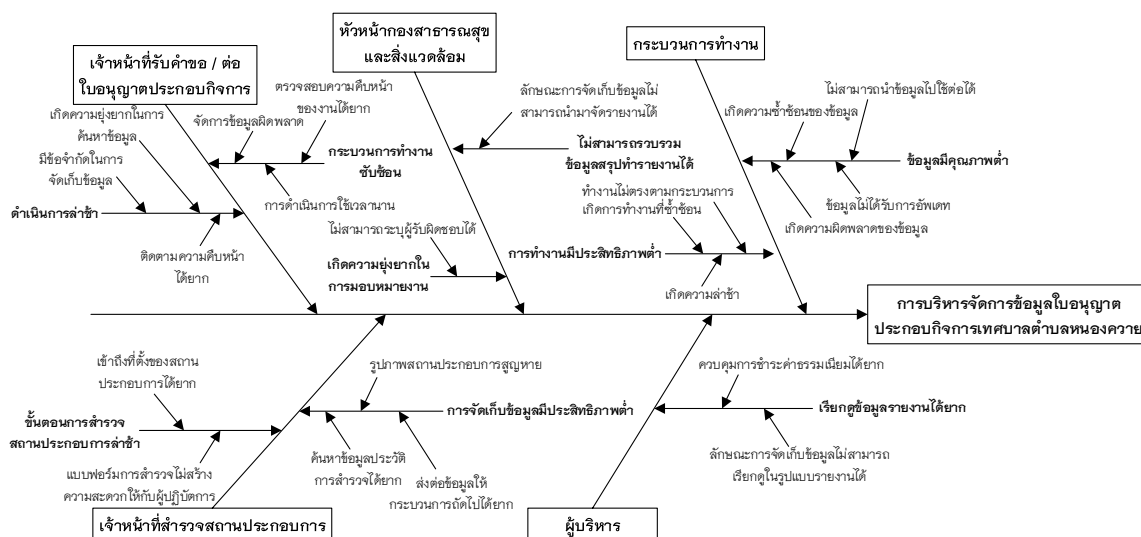
ผู้จัดทำโครงการได้ศึกษาขั้นตอนการดำเนินงานของการบริหารจัดการข้อมูลใบอนุญาตประกอบกิจการ เทศบาลตำบลหนองควาย อำเภอหางดง จังหวัดเชียงใหม่ พบว่ามีขั้นตอนการดำเนินงานดังนี้หากเจ้าของกิจการมีความประสงค์จะประกอบกิจการในเขตพื้นที่เทศบาลตำบลหนองควาย ต้องเดินทางมากรอกเอกสารใบคำร้องขอรับใบอนุญาตประกอบกิจการ ณ เทศบาลตำบลหนองควาย และยื่นเอกสารที่เกี่ยวข้องกับกิจการ จากนั้นเจ้าหน้าที่รับคำขอรับใบอนุญาตประกอบกิจการจะดำเนินการตรวจสอบข้อมูลในเอกสารแล้วส่งเอกสารให้กับ เจ้าหน้าที่สำรวจสถานประกอบการเพื่อให้ไปดำเนินการตรวจสอบสุ่มลักษณะของสถานประกอบการตามกำหนดท้องถิ่น เมื่อผ่านการตรวจสอบ เจ้าหน้าที่สำรวจสถานประกอบการกลับมาแจ้งเจ้าหน้าที่รับคำขอรับใบอนุญาตประกอบกิจการ ให้ดำเนินการจัดทำใบอนุญาตประกอบกิจการ และเสนอผู้บริหารให้ทำการลงนาม แล้วดำเนินการส่งมอบใบอนุญาตประกอบกิจการให้กับเจ้าของกิจการ ซึ่งสามารถสรุปขั้นตอนดังกล่าวเป็นแผนผังงานได้ดังนี้



ภาพที่ 3.2 แสดงแผนผังงานเดิม

3.2.2 ปัญหาที่พบในระบบงานเดิม

จากการศึกษาระบบงานเดิมของการบริหารจัดการข้อมูลใบอนุญาตประกอบกิจการ เทศบาลตำบลหนองควาย อำเภอหางดง จังหวัดเชียงใหม่ สามารถวิเคราะห์ปัญหากระบวนการทำงานของการบริหารจัดการข้อมูลใบอนุญาตประกอบกิจการได้ดังนี้



ภาพที่ 3.3 แผนภูมิแสดงปัญหาในระบบงานเดิม

3.2.2.1 กระบวนการทำงาน การทำงานมีประสิทธิภาพต่ำและข้อมูลมีคุณภาพต่ำ เนื่องจากการทำงานไม่เป็นไปตามกระบวนการทำงานซ้ำซ้อนกันซึ่งข้อมูลมีจำนวนมาก แต่ไม่สามารถค้นหาหรือนำมาใช้ได้ทันทีจึงทำให้เกิดความล่าช้า

3.2.2.2 ผู้บริหาร เนื่องจากมีกิจการที่ขอรับใบอนุญาตประกอบกิจการอย่างต่อเนื่องทำให้ข้อมูลมีจำนวนมากแต่ถูกจัดเก็บด้วยวิธีที่ไม่สามารถนำมาสืบค้นหรือเรียกดูในรูปแบบรายงานได้ และทำให้การติดตามการชำระค่าธรรมเนียมเป็นไปได้ยาก

3.2.2.3 หัวหน้ากองสาธารณสุขและสิ่งแวดล้อม การสำรวจสถานประกอบการมีระยะเวลากำหนดไม่เกิน 10 วัน แต่ไม่สามารถติดตามความคืบหน้าได้ไม่มีระบบระบุผู้รับผิดชอบในการไปสำรวจสถานประกอบการ และข้อมูลการสำรวจไม่สามารถนำมาจัดทำเป็นรายงานได้

3.2.2.4 เจ้าหน้าที่สำรวจสถานประกอบการ การสำรวจสถานประกอบการ เจ้าหน้าที่สำรวจสถานประกอบการต้องเดินทางไปสถานที่ตั้งของกิจการทำให้เข้าถึงได้ยาก ซึ่งอาจก่อให้เกิดความผิดพลาดของสถานที่ได้และมีการใช้แบบสำรวจในรูปแบบเอกสาร ซึ่งยากต่อการใช้งานและจัดเก็บข้อมูล

3.2.2.5 เจ้าหน้าที่รับคำขอรับใบอนุญาตประกอบกิจการ กระบวนการขอรับใบอนุญาตประกอบกิจการมีหลายขั้นตอนและต้องทำงานร่วมกับฝ่ายงานอื่นในองค์กร ซึ่งต้องดำเนินการตามกระบวนการมีการจัดเก็บข้อมูลจำนวนมากซึ่งไม่สามารถติดตามผลหรือ ค้นหาข้อมูล เรียกใช้ข้อมูลจำนวนมากได้ในทันที

3.3 การออกแบบระบบใหม่

แนวทางของระบบงานใหม่มีการนำเทคโนโลยีสารสนเทศเข้ามาช่วยในเรื่องของการจัดทำเป็นระบบฐานข้อมูลที่ใช้งานผ่านระบบเครือข่ายอินเทอร์เน็ต เพื่อเก็บข้อมูลใบอนุญาตประกอบกิจการ เทศบาลตำบลหนองควย อำเภอหางดง จังหวัดเชียงใหม่ และมีการนำระบบ GPS ซึ่งเป็น ระบบที่มีความน่าเชื่อถือมาใช้ในกระบวนการสำรวจสถานประกอบการซึ่งจะช่วยให้เทศบาลตำบลหนองควย อำเภอหางดง จังหวัดเชียงใหม่ มีการจัดการข้อมูลที่มีประสิทธิภาพ รวมทั้งการนำระบบ GPS มาใช้ทำให้มีความสะดวกรวดเร็ว ประหยัดเวลา และข้อมูลตำแหน่งที่ตั้งสถานประกอบการยังมีความถูกต้องและแม่นยำ ทำให้สะดวกต่อการเดินทาง ไม่เสียเวลาในการเดินทางอีกด้วย

3.3.1 แผนภาพกระแสข้อมูล (Data Flow Diagram)

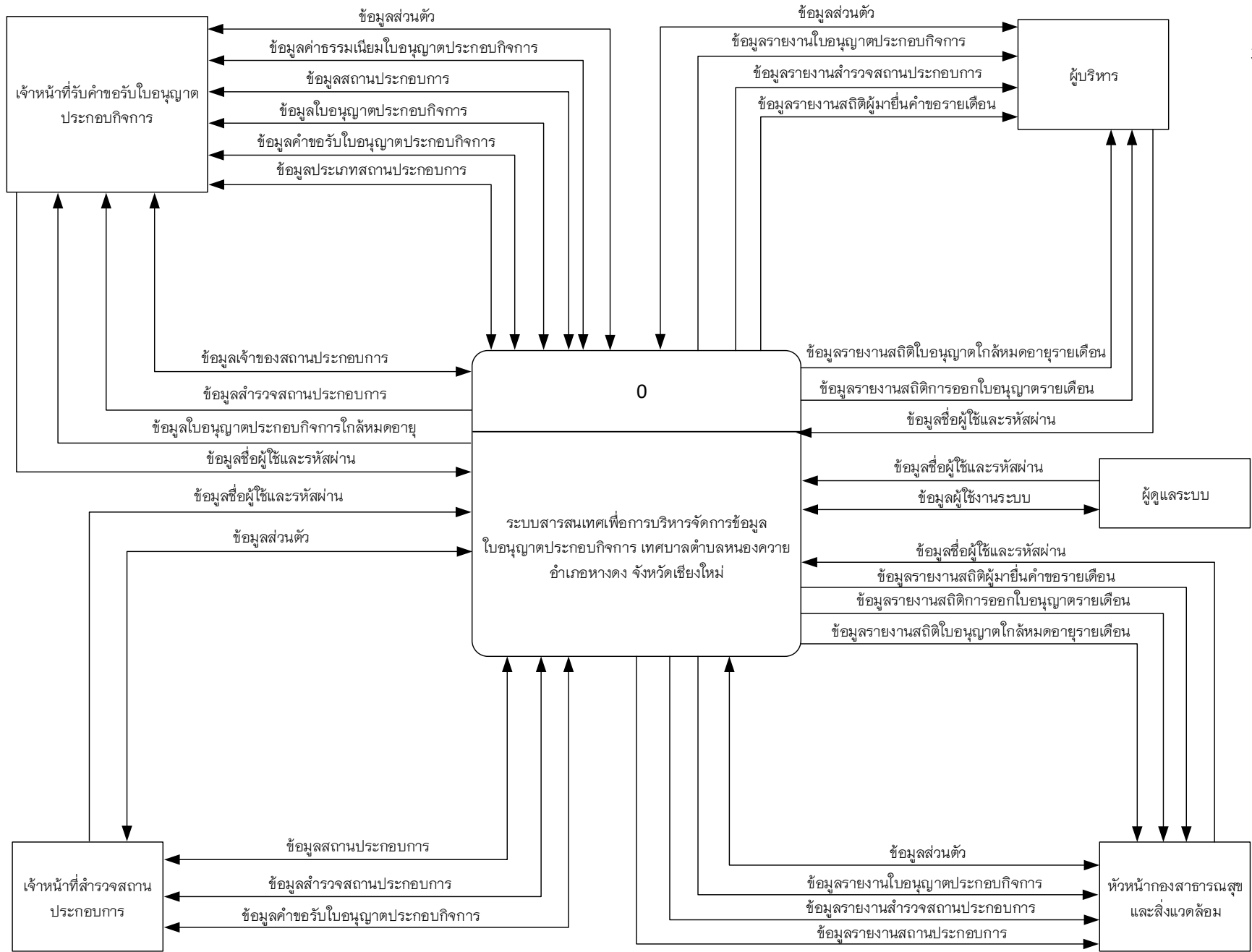
3.3.1.1 ผู้ใช้งานระบบ

- 1) ผู้ดูแลระบบ
- 2) ผู้บริหาร
- 3) หัวหน้ากองสาธารณสุขและสิ่งแวดล้อม
- 4) เจ้าหน้าที่สำรวจสถานประกอบการ
- 5) เจ้าหน้าที่รับคำขอรับใบอนุญาตประกอบกิจการ

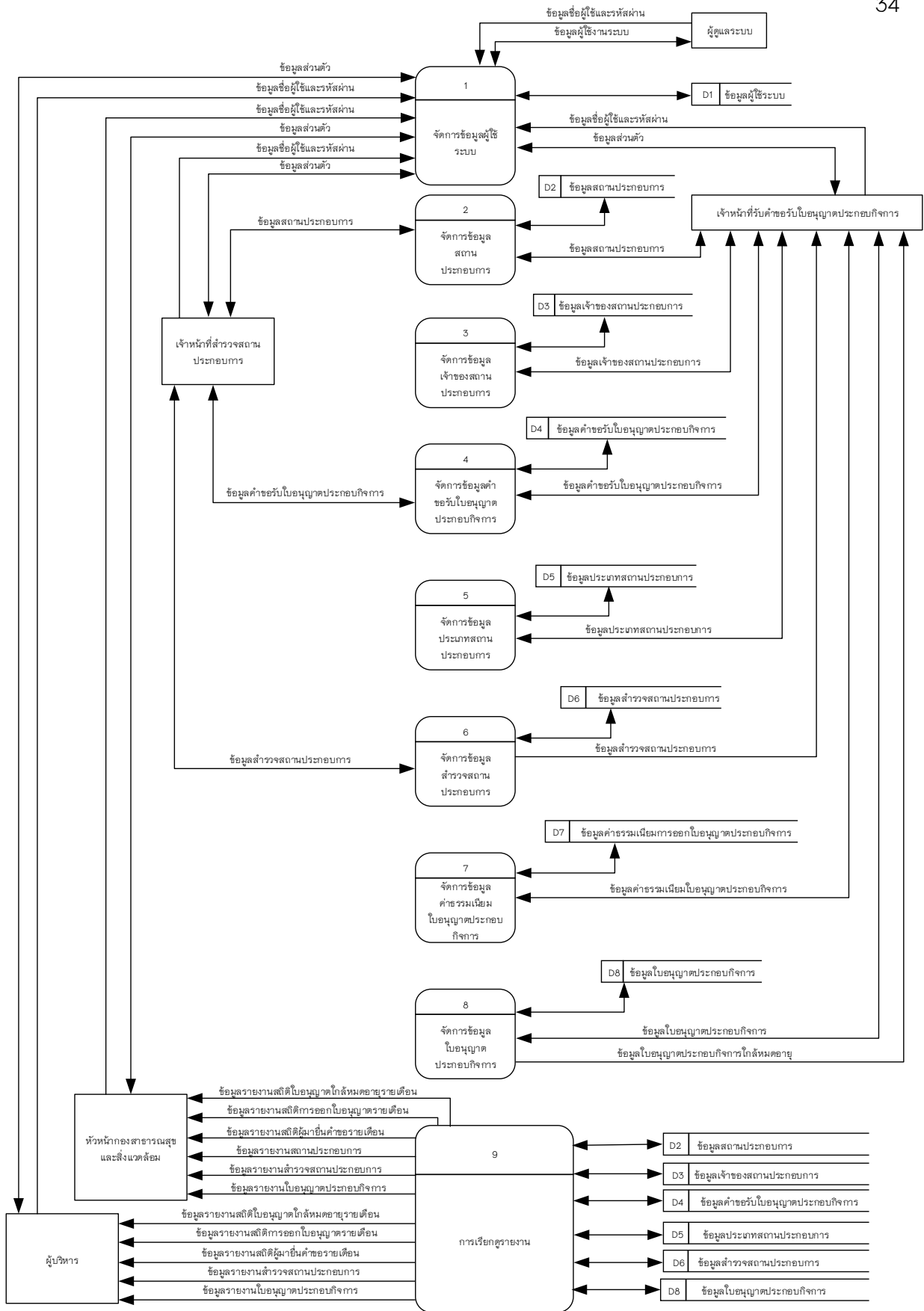
3.3.1.2 ความต้องการในระบบ

- 1) ผู้ดูแลระบบ สามารถเข้าสู่ระบบ เพิ่ม ลบ แก้ไขข้อมูลผู้ใช้ทั้งหมด
- 2) ผู้บริหาร สามารถเข้าสู่ระบบ แก้ไขข้อมูลส่วนตัว เรียกดูรายงานได้ ดังนี้ รายงานข้อมูลใบอนุญาตประกอบกิจการ รายงานข้อมูลสำรวจสถานประกอบการ
- 3) หัวหน้ากองสาธารณสุขและสิ่งแวดล้อม สามารถเข้าสู่ระบบ แก้ไขข้อมูลส่วนตัว เรียกดูรายงานได้ดังนี้ รายงานข้อมูลใบอนุญาตประกอบกิจการ รายงานข้อมูลสำรวจสถานประกอบการ รายงานข้อมูลสถานประกอบการ
- 4) เจ้าหน้าที่สำรวจสถานประกอบการ สามารถเข้าสู่ระบบ แก้ไขข้อมูลส่วนตัวแก้ไขข้อมูลทั่วไปของกิจการ เพิ่ม ลบ แก้ไข ข้อมูลสำรวจสถานประกอบการ เรียกดูตำแหน่งที่ตั้งของกิจการ เรียกดูกิจการที่ทำการขอรับใบอนุญาตประกอบกิจการ

5) เจ้าหน้าที่รับคำขอรับใบอนุญาตประกอบกิจการ สามารถเข้าสู่ระบบ แก้ไขข้อมูลส่วนตัว เพิ่ม ลบ แก้ไข ข้อมูลใบคำร้องขอรับใบอนุญาตประกอบกิจการ เพิ่ม ลบ แก้ไขข้อมูลใบอนุญาตประกอบกิจการ เพิ่ม ลบ แก้ไขข้อมูลทั่วไปของกิจการ ระบุตำแหน่งที่ตั้งของกิจการ เพิ่ม ลบ แก้ไขข้อมูลใบเสร็จค่าธรรมเนียมการออกใบอนุญาตประกอบกิจการ แจ้งเตือนกิจการที่ใบอนุญาตประกอบกิจการใกล้หมดอายุ เรียกดูใบอนุญาตประกอบกิจการที่ใกล้หมดอายุ เรียกดูกิจการที่ทำการขอรับใบอนุญาตประกอบกิจการ ค้นหาประวัติการสำรวจสถานประกอบการ



ภาพที่ 3.4 แสดงแผนผังบริบท Context Diagram



ภาพที่ 3.5 แสดงแผนผังข้อมูล Data Flow Diagram Level 0

จากภาพที่ 3.5 แสดงแผนภาพกระแสข้อมูลระดับที่ 0 (Data Flow Diagram Level 0) ประกอบไปด้วย 7 กระบวนการจัดการหลักๆ ได้แก่

ตารางที่ 3.1 แสดงคำอธิบายกระบวนการ จัดการข้อมูลผู้ใช้ระบบ

Process Description	
System	ระบบสารสนเทศเพื่อการบริหารจัดการข้อมูลคำขอรับใบขออนุญาตประกอบกิจการ เทศบาลตำบลหนองควาย
DFD Number	1
Process Name	จัดการข้อมูลผู้ใช้ระบบ
Input Data Flow	ข้อมูลชื่อผู้ใช้และรหัสผ่าน ข้อมูลผู้ใช้งานระบบ
Output Data Flow	ข้อมูลสิทธิ์การใช้ระบบ ข้อมูลผู้ใช้งานระบบ
Data Store Used	ข้อมูลผู้ใช้และรหัสผ่าน
Description	เป็นกระบวนการสำหรับตรวจสอบและกำหนดสิทธิ์ในการใช้งาน โดยระบบจะตรวจสอบชื่อผู้ใช้และรหัสผ่านผู้ใช้จึงมีสิทธิ์ในการเข้าใช้ระบบ และจัดการข้อมูลผู้ใช้ทั้งหมด โดยผู้ใช้ระบบในส่วนนี้ ได้แก่ ผู้ดูแลระบบ ผู้บริหาร ข้อมูลหัวหน้ากองสาธารณสุขและสิ่งแวดล้อม ข้อมูลเจ้าหน้าที่สำรวจสถานประกอบการ ข้อมูลเจ้าที่รับคำขอรับใบอนุญาตประกอบกิจการ

ตารางที่ 3.2 แสดงคำอธิบายกระบวนการ จัดการข้อมูลสถานประกอบการ

Process Description	
System	ระบบสารสนเทศเพื่อการบริหารจัดการข้อมูลคำขอรับใบขออนุญาตประกอบกิจการ เทศบาลตำบลหนองควาย
DFD Number	2
Process Name	จัดการข้อมูลสถานประกอบการ
Input Data Flow	ข้อมูลสถานประกอบการ
Output Data Flow	ข้อมูลสถานประกอบการ
Data Store Used	ข้อมูลสถานประกอบการ
Description	เป็นกระบวนการสำหรับการเพิ่ม แก้ไข ลบข้อมูลสถานประกอบการ โดยผู้ใช้ระบบในส่วนนี้ ได้แก่ เจ้าหน้าที่สำรวจสถานประกอบการ เจ้าหน้าที่รับคำขอรับใบอนุญาตประกอบกิจการ

ตารางที่ 3.3 แสดงคำอธิบายกระบวนการ จัดการข้อมูลเจ้าของสถานประกอบการ

Process Description	
System	ระบบสารสนเทศเพื่อการบริหารจัดการข้อมูลค่าขอรับใบขออนุญาตประกอบกิจการ เทศบาลตำบลหนองควาย
DFD Number	3
Process Name	จัดการข้อมูลเจ้าของสถานประกอบการ
Input Data Flow	ข้อมูลเจ้าของสถานประกอบการ
Output Data Flow	ข้อมูลเจ้าของสถานประกอบการ
Data Store Used	ข้อมูลเจ้าของสถานประกอบการ
Description	เป็นกระบวนการสำหรับการเพิ่ม แก้ไข ลบข้อมูลเจ้าของสถานประกอบการ และสามารถค้นหา เรียกดูข้อมูลเจ้าของสถานประกอบการ โดยผู้ใช้ระบบในส่วนนี้ได้แก่ เจ้าหน้าที่รับคำขอรับใบอนุญาตประกอบกิจการ

ตารางที่ 3.4 แสดงคำอธิบายกระบวนการ จัดการข้อมูลค่าขอรับใบอนุญาตประกอบกิจการ

Process Description	
System	ระบบสารสนเทศเพื่อการบริหารจัดการข้อมูลค่าขอรับใบขออนุญาตประกอบกิจการ เทศบาลตำบลหนองควาย
DFD Number	4
Process Name	จัดการข้อมูลค่าขอรับใบอนุญาตประกอบกิจการ
Input Data Flow	ข้อมูลค่าขอรับใบอนุญาตประกอบกิจการ
Output Data Flow	ข้อมูลค่าขอรับใบอนุญาตประกอบกิจการ
Data Store Used	ข้อมูลค่าขอรับใบอนุญาตประกอบกิจการ
Description	เป็นกระบวนการสำหรับการเพิ่ม แก้ไข ลบ ค้นหาข้อมูลค่าขอรับใบอนุญาตประกอบกิจการ โดยผู้ใช้ระบบในส่วนนี้ได้แก่ เจ้าหน้าที่รับคำขอรับใบอนุญาตประกอบกิจการ เจ้าหน้าที่สำรวจสถานประกอบการ

ตารางที่ 3.5 แสดงคำอธิบายกระบวนการ จัดการข้อมูลประเภทสถานประกอบการ

Process Description	
System	ระบบสารสนเทศเพื่อการบริหารจัดการข้อมูลค่าขอรับใบขออนุญาตประกอบกิจการ เทศบาลตำบลหนองควาย

ตารางที่ 3.5 แสดงคำอธิบายกระบวนการ จัดการข้อมูลประเภทสถานประกอบการ (ต่อ)

DFD Number	5
Process Name	จัดการข้อมูลประเภทสถานประกอบการ
Input Data Flow	ข้อมูลประเภทสถานประกอบการ
Output Data Flow	ข้อมูลประเภทสถานประกอบการ
Data Store Used	ข้อมูลประเภทสถานประกอบการ
Description	เป็นกระบวนการสำหรับการ แก้ไข ลบข้อมูลประเภทสถานประกอบการ และสามารถค้นหาเรียกดูข้อมูลประเภทสถานประกอบการโดยผู้ใช้ระบบในส่วนนี้ได้แก่ เจ้าหน้าที่สำรวจสถานประกอบการ เจ้าหน้าที่รับคำขอรับใบอนุญาตประกอบกิจการ

ตารางที่ 3.6 แสดงคำอธิบายกระบวนการ จัดการข้อมูลสำรวจสถานประกอบการ

Process Description	
System	ระบบสารสนเทศเพื่อการบริหารจัดการข้อมูลคำขอรับใบอนุญาตประกอบกิจการ เทศบาลตำบลหนองควาย
DFD Number	6
Process Name	จัดการข้อมูลสำรวจสถานประกอบการ
Input Data Flow	ข้อมูลสำรวจสถานประกอบการ
Output Data Flow	ข้อมูลสำรวจสถานประกอบการ
Data Store Used	ข้อมูลสำรวจสถานประกอบการ
Description	เป็นกระบวนการสำหรับการเพิ่ม แก้ไข ลบข้อมูลสำรวจสถานประกอบการ และสามารถค้นหา เรียกดูข้อมูลกิจการข้อมูลสำรวจสถานประกอบการ โดยผู้ใช้ระบบในส่วนนี้ได้แก่ เจ้าหน้าที่สำรวจสถานประกอบการ เจ้าหน้าที่รับคำขอรับใบอนุญาตประกอบกิจการ

ตารางที่ 3.7 แสดงคำอธิบายกระบวนการ จัดการข้อมูลค่าธรรมเนียมการออกใบอนุญาตประกอบกิจการ

Process Description	
System	ระบบสารสนเทศเพื่อการบริหารจัดการข้อมูลคำขอรับใบอนุญาตประกอบกิจการ เทศบาลตำบลหนองควาย
DFD Number	7

ตารางที่ 3.7 แสดงคำอธิบายกระบวนการ จัดการข้อมูลค่าธรรมเนียมการออกใบอนุญาตประกอบกิจการ (ต่อ)

Process Name	จัดการข้อมูลค่าธรรมเนียมการออกใบอนุญาตประกอบกิจการ
Input Data Flow	ข้อมูลค่าธรรมเนียมการออกใบอนุญาตประกอบกิจการ
Output Data Flow	ข้อมูลค่าธรรมเนียมการออกใบอนุญาตประกอบกิจการ
Data Store Used	ข้อมูลค่าธรรมเนียมการออกใบอนุญาตประกอบกิจการ
Description	เป็นกระบวนการสำหรับการเพิ่ม แก้ไข ลบข้อมูลค่าธรรมเนียมการออกใบอนุญาตประกอบกิจการโดยผู้ใช้ระบบในส่วนนี้ได้แก่ เจ้าหน้าที่รับคำขอ / ต่อ ใบอนุญาตประกอบกิจการ

ตารางที่ 3.8 แสดงคำอธิบายกระบวนการ จัดการข้อมูลใบอนุญาตประกอบกิจการ

Process Description	
System	ระบบสารสนเทศเพื่อการบริหารจัดการข้อมูลคำขอรับใบอนุญาตประกอบกิจการ เทศบาลตำบลหนองควาย
DFD Number	8
Process Name	จัดการข้อมูลใบอนุญาตประกอบกิจการ
Input Data Flow	ข้อมูลใบอนุญาตประกอบกิจการ
Output Data Flow	ข้อมูลใบอนุญาตประกอบกิจการ
Data Store Used	ข้อมูลใบอนุญาตประกอบกิจการ
Description	เป็นกระบวนการสำหรับการออกใบอนุญาตประกอบกิจการ การต่อใบอนุญาตประกอบกิจการและสามารถค้นหา เรียกดูข้อมูลใบอนุญาตประกอบกิจการโดยผู้ใช้ระบบในส่วนนี้ได้แก่ เจ้าหน้าที่รับคำขอรับใบอนุญาตประกอบกิจการ

ตารางที่ 3.9 แสดงคำอธิบายกระบวนการ การออกรายงาน

Process Description	
System	ระบบสารสนเทศเพื่อการบริหารจัดการข้อมูลคำขอรับใบอนุญาตประกอบกิจการ เทศบาลตำบลหนองควาย
DFD Number	9
Process Name	การเรียกดูรายงาน
Input Data Flow	-

ตารางที่ 3.9 แสดงคำอธิบายกระบวนการ การออกรายงาน (ต่อ)

Output Data Flow	ข้อมูลรายงานสำรวจสถานประกอบการ ข้อมูลรายงานคำขอรับใบอนุญาตประกอบกิจการ ข้อมูลรายงานใบอนุญาตประกอบกิจการ ข้อมูลรายงานสถิติผู้มาขึ้นคำขอรับใบอนุญาตประกอบกิจการรายเดือน ข้อมูลรายงานสถิติการออกใบอนุญาตประกอบกิจการรายเดือน ข้อมูลรายงานใบอนุญาตประกอบกิจการใกล้หมดอายุรายเดือน
Data Store Used	ข้อมูลรายงานสำรวจสถานประกอบการ ข้อมูลรายงานคำขอรับใบอนุญาตประกอบกิจการ ข้อมูลรายงานใบอนุญาตประกอบกิจการ ข้อมูลรายงานสถิติผู้มาขึ้นคำขอรับใบอนุญาตประกอบกิจการรายเดือน ข้อมูลรายงานสถิติการออกใบอนุญาตประกอบกิจการรายเดือน ข้อมูลรายงานใบอนุญาตประกอบกิจการใกล้หมดอายุรายเดือน
Description	เป็นกระบวนการออกรายงานและสรุปข้อมูลต่าง ๆ ประกอบไปด้วย ข้อมูลรายงานสำรวจสถานประกอบการ ข้อมูลรายงานคำขอรับใบอนุญาตประกอบกิจการ ข้อมูลรายงานใบอนุญาตประกอบกิจการ ข้อมูลรายงานสถิติผู้มาขึ้นคำขอรับใบอนุญาตประกอบกิจการรายเดือน ข้อมูลรายงานสถิติการออกใบอนุญาตประกอบกิจการรายเดือน ข้อมูลรายงานใบอนุญาตประกอบกิจการใกล้หมดอายุรายเดือน โดยผู้ใช้ระบบในส่วนนี้ได้แก่ ผู้บริหาร หัวหน้ากองสาธารณสุขและสิ่งแวดล้อม

3.4 พจนานุกรมข้อมูล (Data Dictionary)

จากการออกแบบระบบใหม่ซึ่งมีการจัดการด้วยระบบฐานข้อมูลจึงสามารถออกแบบฐานข้อมูลให้กับระบบที่ประกอบไปด้วยตารางข้อมูลต่าง ๆ ดังตารางที่ 3.10

ตารางที่ 3.10 แสดงชื่อตารางทั้งหมดของระบบฐานข้อมูล

ลำดับ	ชื่อตาราง	ประเภท	รายละเอียด
1	requestlicense	Transaction	เก็บข้อมูลคำขอรับใบอนุญาตประกอบกิจการ
2	licensecompany	Transaction	เก็บข้อมูลใบอนุญาตประกอบกิจการ
3	licensefee	Master	เก็บข้อมูลค่าธรรมเนียม
4	company	Master	เก็บข้อมูลสถานประกอบการ

ตารางที่ 3.10 แสดงชื่อตารางทั้งหมดของระบบฐานข้อมูล (ต่อ)

ลำดับ	ชื่อตาราง	ประเภท	รายละเอียด
5	owner	Master	เก็บข้อมูลเจ้าของสถานประกอบการ
6	companytype	Master	เก็บข้อมูลประเภทสถานประกอบการ
7	user	Master	เก็บข้อมูลผู้ใช้งานระบบ
8	subdistrict	Master	เก็บข้อมูลตำบล
9	district	Master	เก็บข้อมูลอำเภอ
10	province	Master	เก็บข้อมูลจังหวัด
11	surveycompany	Reference	แบบสำรวจสถานประกอบการ
12	scdenvironment	Transaction	เก็บข้อมูลสำรวจอนามัยและสิ่งแวดล้อม ของสถานประกอบการ
13	scoverview	Transaction	เก็บข้อมูลภาพรวมสถานประกอบการ
14	scf1buyandconsumefood	Transaction	เก็บข้อมูลสำรวจสถานที่จำหน่ายและ บริโภคอาหาร
15	scf1cookingplace	Transaction	เก็บข้อมูลสำรวจสถานที่เตรียมปรุง ประกอบอาหาร
16	scf1toilet	Transaction	เก็บข้อมูลสำรวจห้องส้วม
17	scf1lightintensity	Transaction	เก็บข้อมูลสำรวจค่าความเข้มของแสง สว่าง
18	scf2foodconsume	Transaction	เก็บข้อมูลสำรวจอาหารสด อาหารแห้ง และอาหารปรุงสำเร็จพร้อมบริโภค
19	scf2water	Transaction	เก็บข้อมูลสำรวจน้ำดื่มและน้ำใช้
20	scf2ice	Transaction	เก็บข้อมูลสำรวจน้ำแข็ง
21	scf3hygieniccontainer	Transaction	เก็บข้อมูลสำรวจสุขลักษณะของภาชนะ อุปกรณ์และเครื่องใช้อื่นๆ
22	scf4personalhygiene	Transaction	เก็บข้อมูลสำรวจสุขลักษณะส่วนบุคคล ของผู้ประกอบกิจการและผู้สัมผัสอาหาร
23	prefix	Master	เก็บข้อมูลนำหน้าชื่อ
24	boss	Master	เก็บข้อมูลเจ้าพนักงานท้องถิ่น

คำอธิบายประเภทของตารางได้แก่

Master หมายถึง ตารางข้อมูลหลัก

Transaction หมายถึง ตารางที่มีการเปลี่ยนแปลงของข้อมูล

Reference หมายถึง ตารางที่มีการอ้างอิงถึง

จากตาราง 3.10 ประกอบไปด้วยตารางข้อมูลต่างๆ ซึ่งสามารถแสดงรายละเอียดในแต่ละตารางได้ดังนี้

ตารางที่ 3.11 แสดงรายละเอียดของตาราง requestlicense

ชื่อตาราง : requestlicense			
ประเภทตาราง : Transaction			
คำอธิบาย : เก็บข้อมูลคำขอรับใบอนุญาตประกอบกิจการ			
คีย์หลัก : RLid			
คีย์รอง : Cid, Preid, SDTid, Did, Pid, Uid			
เขตข้อมูล	ชนิดและขนาด	ความหมาย	ตัวอย่าง
RLid	int(11)	รหัสคำขอ	1
Cid	int(11)	รหัสสถานประกอบการ	1
RLno	varchar(20)	เลขที่คำขอ	1/2563
RLdate	date	วันที่ยื่นคำขอ	2019-12-23
Preid	int(11)	รหัสคำนำหน้าชื่อ	1
RLfname	varchar(30)	ชื่อผู้ยื่นคำขอ	อภิเชษ
RLlname	varchar(30)	นามสกุลผู้ยื่นคำขอ	แสนวงศ์
RLbirth	date	วันเกิดผู้ยื่นคำขอ	2004-01-22
RLnationality	varchar(10)	สัญชาติ	ไทย
RLhomeno	varchar(10)	บ้านเลขที่	52/1
RLmoo	varchar(10)	หมู่	4
RLsoi	varchar(30)	ซอย	5
RLroad	varchar(30)	ถนน	ซูเปอร์ไฮเวย์
SDTid	int(11)	ตำบล	501509
Did	int(11)	อำเภอ	582
Pid	int(11)	จังหวัด	38

ตารางที่ 3.11 แสดงรายละเอียดของตาราง requestlicense (ต่อ)

RLtel	varchar(10)	เบอร์โทรศัพท์	0881434978
RLemail	varchar(30)	อีเมล	apicha@gmail.com
RLdetail	text	รายละเอียด	เลี้ยงไก่เพื่อประกอบ อาหาร
RLstatus	char(1)	สถานะการตรวจสอบคำ ขอ	1
RLnoted	text	หมายเหตุเอกสาร หลักฐาน	ขาดบัตรประชาชน
RLgetlicensedate	date	วันที่ได้รับใบอนุญาต	2019-12-26
RLdoc	varchar(30)	ไฟล์เอกสาร	forecasting.pdf
Uid	int(11)	รหัสผู้ใช้ระบบ	5

คำอธิบาย RLstatus สถานะการตรวจสอบคำขอ

“1” = รอตรวจสอบ

“2” = เอกสารหลักฐานไม่ครบ

“3” = เอกสารหลักฐานครบ

ตารางที่ 3.12 แสดงรายละเอียดของตาราง licensecompany

ชื่อตาราง : licensecompany			
ประเภทตาราง : Transaction			
คำอธิบาย : เก็บข้อมูลใบอนุญาตประกอบกิจการ			
คีย์หลัก : LCid			
คีย์รอง : SCid, Bid			
เขตข้อมูล	ชนิดและขนาด	ความหมาย	ตัวอย่าง
LCid	int(11)	รหัสใบอนุญาต	7
LCno	varchar(20)	เลขที่ใบอนุญาต	4/2563
SCid	int(11)	รหัสสำรวจสถาน ประกอบการ	5
LCbillno	varchar(20)	เลขที่ใบเสร็จ	4/2563
LCbilldate	date	วันที่ชำระเงิน	2020-02-04

ตารางที่ 3.12 แสดงรายละเอียดของตาราง licensecompany (ต่อ)

LCstartdate	date	วันที่ออกใบอนุญาต	2020-02-04
LCexpiredate	date	วันที่หมดอายุ	2021-02-04
Bid	int(11)	รหัสเจ้าพนักงานท้องถิ่น	1

ตารางที่ 3.13 แสดงรายละเอียดของตาราง licensefee

ชื่อตาราง : licensefee			
ประเภทตาราง : Master			
คำอธิบาย : เก็บข้อมูลค่าธรรมเนียม			
คีย์หลัก : LFid			
คีย์รอง : -			
เขตข้อมูล	ชนิดและขนาด	ความหมาย	ตัวอย่าง
LFid	int(11)	รหัสค่าธรรมเนียม	1
LFname	text	ชื่อค่าธรรมเนียม	เลี้ยงไก่ 30 ตัวขึ้นไป
LFfee	decimal(6,2)	ค่าธรรมเนียม	600.00

ตารางที่ 3.14 แสดงรายละเอียดของตาราง company

ชื่อตาราง : company			
ประเภทตาราง : Master			
คำอธิบาย : เก็บข้อมูลสถานประกอบการ			
คีย์หลัก : Cid			
คีย์รอง : CTid, CFid, Oid, SDTid, Did, Pid			
เขตข้อมูล	ชนิดและขนาด	ความหมาย	ตัวอย่าง
Cid	int(11)	รหัสสถานประกอบการ	2
CTid	Int11)	รหัสประเภทสถานประกอบการ	2
CFid	int(11)	รหัสค่าธรรมเนียม	2
Oid	int(11)	รหัสเจ้าของสถานประกอบการ	2
Cname	varchar(30)	ชื่อสถานประกอบการ	ก๋วยเตี๋ยวเรืออยุธยา

ตารางที่ 3.14 แสดงรายละเอียดของตาราง company (ต่อ)

Carea	float	ขนาดพื้นที่	100
Cmachine	int(3)	จำนวนเครื่องจักร	0
Cemployee	int(4)	จำนวนพนักงาน	5
Cstartdate	date	วันที่ก่อตั้งกิจการ	2015-02-17
Chomeno	varchar(10)	บ้านเลขที่	22/2
Cmoo	varchar(10)	หมู่	4
Csoi	varchar(10)	ซอย	9
Croad	varchar(30)	ถนน	ซูเปอร์ไฮเวย์
SDTid	int(11)	รหัสตำบล	501509
Did	int(11)	รหัสอำเภอ	582
Pid	int(11)	รหัสจังหวัด	38
Ctel	varchar(10)	เบอร์โทรศัพท์	0881434978
Cnoted	text	รายละเอียดเพิ่มเติม	-
Clat	decimal(16,14)	ข้อมูลละติจูด	18.80359687907689
Clong	decimal(16,14)	ข้อมูลลองจิจูด	98.96499209008779

ตารางที่ 3.15 แสดงรายละเอียดของตาราง owner

<p>ชื่อตาราง : owner ประเภทตาราง : Master คำอธิบาย : เก็บข้อมูลเจ้าของสถานประกอบการ คีย์หลัก : Oid คีย์รอง : Preid, SDTid, Did, Pid</p>			
เขตข้อมูล	ชนิดและขนาด	ความหมาย	ตัวอย่าง
Oid	int(11)	รหัสเจ้าของสถานประกอบการ	1
Opeopleid	varchar(13)	เลขที่บัตรประจำตัวประชาชน	1540980007534
Preid	int(3)	รหัสค่านำหน้าชื่อ	1
Ofname	varchar(30)	ชื่อเจ้าของสถานประกอบการ	ณภัทร

ตารางที่ 3.15 แสดงรายละเอียดของตาราง owner (ต่อ)

Olname	varchar(30)	นามสกุล	นามโชค
Obirthday	date	วันเกิด	1992-01-22
Onationality	varchar(10)	สัญชาติ	ไทย
Ohomeno	varchar(10)	บ้านเลขที่	23/2
Omoo	varchar(10)	หมู่	6
Osoi	varchar(10)	ซอย	5
Oroad	varchar(30)	ถนน	ซูปเปอร์ไฮเวย์
SDTid	int(11)	รหัสตำบล	501316
Did	int(11)	รหัสอำเภอ	590
Pid	int(11)	รหัสจังหวัด	38
Otel	varchar(10)	เบอร์โทรศัพท์	0881434978
Oemail	varchar(30)	อีเมล	num123@gmail.com

ตารางที่ 3.16 แสดงรายละเอียดของตาราง companytype

ชื่อตาราง : companytype			
ประเภทตาราง : Master			
คำอธิบาย : เก็บข้อมูลประเภทสถานประกอบการ			
คีย์หลัก : CTid			
คีย์รอง : -			
เขตข้อมูล	ชนิดและขนาด	ความหมาย	ตัวอย่าง
CTid	int(11)	รหัสประเภทสถานประกอบการ	1
CTname	varchar(100)	ชื่อประเภทสถานประกอบการ	กิจการที่เป็นอันตรายต่อสุขภาพ

ตารางที่ 3.17 แสดงรายละเอียดของตาราง user

ชื่อตาราง : user			
ประเภทตาราง : Master			
คำอธิบาย : เก็บข้อมูลผู้ใช้งานระบบ			
คีย์หลัก : Uid			
คีย์รอง : -			
เขตข้อมูล	ชนิดและขนาด	ความหมาย	ตัวอย่าง
Uid	int(11)	รหัสผู้ใช้ระบบ	1
User	varchar(10)	ชื่อผู้ใช้	admin
Upass	varchar(10)	รหัสผ่าน	admin
Ufname	varchar(30)	ชื่อ	เพ็ญนภา
Ulname	varchar(30)	นามสกุล	มลิวรรณ์
Ustatus	char(1)	สถานะ	1

คำอธิบาย Ustatus สถานะเข้าใช้งานระบบ

- 1 = ผู้ดูแลระบบ
- 2 = ผู้บริหาร
- 3 = หัวหน้ากองสาธารณสุขและสิ่งแวดล้อม
- 4 = เจ้าหน้าที่รับคำขอรับใบอนุญาตประกอบกิจการ
- 5 = เจ้าหน้าที่สำรวจสถานประกอบการ

ตารางที่ 3.18 แสดงรายละเอียดของตาราง subdistrict

ชื่อตาราง : subdistrict			
ประเภทตาราง : Master			
คำอธิบาย : เก็บข้อมูลตำบล			
คีย์หลัก : SDTid			
คีย์รอง : Did			
เขตข้อมูล	ชนิดและขนาด	ความหมาย	ตัวอย่าง
SDTid	int(11)	รหัสตำบล	501509
SDTzipcode	varchar(5)	รหัสไปรษณีย์	50230
SDTname_th	varchar(50)	ชื่อตำบลภาษาไทย	หนองควาย

ตารางที่ 3.18 แสดงรายละเอียดของตาราง subdistrict (ต่อ)

SDTname_en	varchar(50)	ชื่อตำบลภาษาอังกฤษ	Nong Khwai
Did	int(11)	รหัสอำเภอ	582

ตารางที่ 3.19 แสดงรายละเอียดของตาราง district

ชื่อตาราง : district			
ประเภทตาราง : Master			
คำอธิบาย : เก็บข้อมูลอำเภอ			
คีย์หลัก : Did			
คีย์รอง : Pid			
เขตข้อมูล	ชนิดและขนาด	ความหมาย	ตัวอย่าง
Did	int(11)	รหัสอำเภอ	582
Dcode	varchar(5)	หมายเลขอำเภอ	5015
Dname_th	varchar(50)	ชื่ออำเภอภาษาไทย	หางดง
Dname_en	varchar(50)	ชื่ออำเภอภาษาอังกฤษ	Hang Dong
Pid	int(11)	รหัสจังหวัด	38

ตารางที่ 3.20 แสดงรายละเอียดของตาราง province

ชื่อตาราง : province			
ประเภทตาราง : Master			
คำอธิบาย : เก็บข้อมูลจังหวัด			
คีย์หลัก : Pid			
คีย์รอง : -			
เขตข้อมูล	ชนิดและขนาด	ความหมาย	ตัวอย่าง
Pid	int(11)	รหัสจังหวัด	38
Pcode	varchar(5)	หมายเลขจังหวัด	50
Pname_th	varchar(50)	ชื่อจังหวัดภาษาไทย	เชียงใหม่
Pname_en	varchar(50)	ชื่อจังหวัดภาษาอังกฤษ	Chiang Mai

ตารางที่ 3.21 แสดงรายละเอียดของตาราง surveycompany

ชื่อตาราง : surveycompany			
ประเภทตาราง : Transaction			
คำอธิบาย : เก็บข้อมูลสำรวจสถานประกอบการ คีย์หลัก : SCid			
คีย์รอง : RLid, Uid			
เขตข้อมูล	ชนิดและขนาด	ความหมาย	ตัวอย่าง
SCid	int(11)	รหัสสำรวจสถานประกอบการ	1
SCchecknum	varchar(20)	เลขที่ตรวจสอบ	6/2563
SCchecktype	char(1)	ประเภทการตรวจ	1
SCdate	date	วันที่ทำการสำรวจ	2020-03-30
RLid	int(11)	รหัสคำขอ	5
Uid	int(11)	รหัสผู้ใช้ระบบ	4

คำอธิบาย SCDchecktype ประเภทการตรวจ

1 = ขออนุญาตใหม่

2 = ต่ออายุใบอนุญาต

ตารางที่ 3.22 แสดงรายละเอียดของตาราง scdenvironment

ชื่อตาราง : scdenvironment			
ประเภทตาราง : Transaction			
คำอธิบาย : เก็บข้อมูลสำรวจอนามัยและสิ่งแวดล้อมของสถานประกอบการ			
คีย์หลัก : SCDEid			
คีย์รอง : SCid			
เขตข้อมูล	ชนิดและขนาด	ความหมาย	ตัวอย่าง
SCDEid	int(11)	รหัสข้อมูลสิ่งแวดล้อม	6
SCDEbuildingstrong	char(1)	อาคารมีความมั่นคงแข็งแรง	1
SCDEbuildingstrongnote	varchar(255)	หมายเหตุ	ไม่มี
SCDEventilate	char(1)	การระบายอากาศที่เหมาะสม	1
SCDEventilatenote	varchar(255)	หมายเหตุ	ไม่มี
SCDEcleantoilet	char(1)	ห้องน้ำห้องส้วมเพียงพอ	1

ตารางที่ 3.22 แสดงรายละเอียดของตาราง scdenvironment (ต่อ)

SCDEcleantoiletnote	varchar(255)	หมายเหตุ	ไม่มี
SCDEcontainer	char(1)	ภาชนะรองรับขยะมูลฝอย เหมาะสม	0
SCDEcontainernote	varchar(255)	หมายเหตุ	ไม่มี
SCDEdestoryinsect	char(1)	ป้องกัน/กำจัดแมลงและสัตว์นำ โรค	1
SCDEdestoryinsectnote	varchar(255)	หมายเหตุ	ไม่มี
SCDEmess	char(1)	วางสิ่งของให้เป็นระเบียบ เรียบร้อย	1
SCDEmessnote	varchar(255)	หมายเหตุ	ไม่มี
SCDEengineenough	char(1)	มีเครื่องดับเพลิงที่เพียงพอ	1
SCDEengineenoughnote	varchar(255)	หมายเหตุ	ไม่มี
SCDEkeepsafe	char(1)	วัตถุอันตราย ต้องจัดเก็บให้ ปลอดภัย	1
SCDEkeepsafenote	varchar(255)	หมายเหตุ	ไม่มี
SCDEprotectpollution	char(1)	มีระบบควบคุมป้องกันมลพิษ	1
SCDEprotectpollutionnote	varchar(255)	หมายเหตุ	ไม่มี
SCDEsewagesystem	char(1)	มีระบบระบายน้ำเสียที่ถูก สุขลักษณะ	1
SCDEsewagesystemnote	varchar(255)	หมายเหตุ	ไม่มี
SCDEcleanwater	char(1)	มีน้ำสะอาดเพียงพอแก่กิจการ	1
SCDEcleanwaternote	varchar(255)	หมายเหตุ	ไม่มี
SCDEraiseanimals	char(1)	ที่เลี้ยงสัตว์กว้างขวางเพียงพอ และถูกสุขลักษณะ	1
SCDEraiseanimalsnote	varchar(255)	หมายเหตุ	ไม่มี
SCDEdrygoods	char(1)	ที่สำหรับตากสินค้าที่เหมาะสม	1
SCDEdrygoodsnote	varchar(255)	หมายเหตุ	ไม่มี
SCId	int(11)	รหัสสำรวจสถานประกอบการ	7

คำอธิบาย SCDbuildingstrong อาคารมีความมั่นคงแข็งแรง

1 = ผ่าน

0 = ไม่ผ่าน

ข้อมูลทุก Field ของตารางเป็นไปตามตัวอย่างข้างต้น

ตารางที่ 3.23 แสดงรายละเอียดของตาราง scoverview

ชื่อตาราง : scoverview			
ประเภทตาราง : Transaction			
คำอธิบาย : เก็บข้อมูลภาพรวมสถานประกอบการ			
คีย์หลัก : SCoid			
คีย์รอง : SCid			
เขตข้อมูล	ชนิดและขนาด	ความหมาย	ตัวอย่าง
SCoid	int(11)	รหัสข้อมูลภาพรวม	9
SCOimg	varchar(255)	รูปภาพสถานประกอบการ	IMG_5200.JPG
SCOsurveyresults	char(1)	ผลการสำรวจ	1
SCOcounsel	text	ข้อเสนอแนะอื่น ๆ	มีความปลอดภัยและ ผ่านการสำรวจสถานประกอบการ กิจการที่ เป็นอันตรายต่อสุขภาพ
SCid	int(11)	รหัสสำรวจสถานประกอบการ	7

คำอธิบาย SCsurveyresults ผลการสำรวจ

0 = ไม่ผ่าน

1 = ผ่าน

2 = แก้ไขปรับปรุง

ตารางที่ 3.24 แสดงรายละเอียดของตาราง scf1buyandconsumefood

ชื่อตาราง : scf1buyandconsumefood			
ประเภทตาราง : Transaction			
คำอธิบาย : เก็บข้อมูลสำรวจสถานที่จำหน่ายและบริโภคอาหาร			
คีย์หลัก : SCFBid			
คีย์รอง : SCid			
เขตข้อมูล	ชนิดและขนาด	ความหมาย	ตัวอย่าง
SCFBid	int(11)	รหัสข้อมูลสถานที่จำหน่าย	2
SCFBnodebris	char(1)	พื้นที่ไม่มีเศษขยะระหว่างให้บริการ	1
SCFBnodebrisnote	varchar(255)	คำแนะนำ	ไม่มี
SCFBcleanwall	char(1)	ผนังสะอาดไม่มีหยากไย่	2
SCFBcleanwallnote	varchar(255)	คำแนะนำ	ไม่มี
SCFBtobaccocontrol	char(1)	การควบคุมผลิตภัณฑ์ยาสูบ	1
SCFBtobaccocontrolnote	varchar(255)	คำแนะนำ	ไม่มี
SCFBcleansinks	char(1)	อ่างล้างมือสะอาดมีสบู่ใช้ตลอดเวลา	1
SCFBcleansinksnote	varchar(255)	คำแนะนำ	ไม่มี
SCFBcleantable	char(1)	โต๊ะเก้าอี้สำหรับบริโภคอาหารสะอาด	1
SCFBcleantablenote	varchar(255)	คำแนะนำ	ไม่มี
SCFBnodisease	char(1)	ไม่พบสัตว์และแมลงนำโรค	2
SCFBnodiseasenote	varchar(255)	คำแนะนำ	ไม่มี
SCFBservingspoon	char(1)	มีบริการช้อนกลาง	0
SCFBservingspoonnote	varchar(255)	คำแนะนำ	ไม่มี
SCFBnolpg	char(1)	ห้ามใช้ก๊าซหุงต้มเป็นเชื้อเพลิงบนโต๊ะอาหาร	1
SCFBnolpgnote	varchar(255)	คำแนะนำ	ไม่มี
SCFBnomethanol	char(1)	ห้ามใช้เมทานอลหรือเมทิลแอลกอฮอล์เป็นเชื้อเพลิงในการทำอาหาร	1
SCFBnomethanolnote	varchar(255)	คำแนะนำ	ไม่มี
SCid	int(11)	รหัสสำรวจสถานประกอบการ	2

คำอธิบาย SCFBnodebris พื้นไม่มีเศษขยะระหว่างให้บริการ

1 = ถูกต้องครบถ้วน

2 = ต้องปรับปรุง

0 = ไม่มีกิจกรรม

ข้อมูลทุก Field ของตารางเป็นไปตามตัวอย่างข้างต้น

ตารางที่ 3.25 แสดงรายละเอียดของตาราง scf1cookingplace

ชื่อตาราง : scf1cookingplace			
ประเภทตาราง : Transaction			
คำอธิบาย : เก็บข้อมูลสำรวจสถานที่เตรียมปรุงประกอบอาหาร			
คีย์หลัก : SCFCid			
คีย์รอง : SCid			
เขตข้อมูล	ชนิดและขนาด	ความหมาย	ตัวอย่าง
SCFCid	int(11)	รหัสข้อมูลสถานที่ประกอบอาหาร	1
SCFCstrongmatter	char(1)	พื้นทำด้วยวัสดุแข็งแรงไม่ชำรุด	1
SCFCstrongmatternote	varchar(255)	คำแนะนำ	ไม่มี
SCFCnodebris	char(1)	พื้นไม่มีเศษขยะหรือเศษอาหาร	2
SCFCnodebrisnote	varchar(255)	คำแนะนำ	ไม่มี
SCFCwallclean	char(1)	ผนังเพดานสะอาดไม่มีหยากไย่	1
SCFCwallcleannote	varchar(255)	คำแนะนำ	ไม่มี
SCFCVentilate	char(1)	มีการระบายอากาศเพียงพอ	1
SCFCVentilatenote	varchar(255)	คำแนะนำ	ไม่มี
SCFCCleansinks	char(1)	มีอ่างล้างมือที่สะอาดมีสบู่ใช้	1
SCFCCleansinksnote	varchar(255)	คำแนะนำ	ไม่มี
SCFCncookonthefloor	char(1)	ไม่เตรียมประกอบ หรือปรุงอาหารบนพื้น	2
SCFCncookonthefloornote	varchar(255)	คำแนะนำ	ไม่มี
SCFCcleantable	char(1)	โต๊ะที่ใช้เตรียม หรือปรุงอาหารสะอาด	0

ตารางที่ 3.25 แสดงรายละเอียดของตาราง scf1cookingplace (ต่อ)

SCFCcleantablenote	varchar(255)	คำแนะนำ	ไม่มี
SCFCnodisease	char(1)	ไม่พบสัตว์และแมลงนำโรค	1
SCFCnodiseasenote	varchar(255)	คำแนะนำ	ไม่มี
SCFCwarechemicals	char(1)	ห้ามนำภาชนะบรรจุสารเคมีมาบรรจุ	2
SCFCwarechemicalsnote	varchar(255)	คำแนะนำ	ไม่มี
SCFCtoxicchemicals	char(1)	สารเคมีที่เป็นพิษจัดเก็บแยกจากบริเวณที่ทำอาหาร	0
SCFCtoxicchemicalsnote	varchar(255)	คำแนะนำ	ไม่มี
SCFCtoolprotect	char(1)	เครื่องมือป้องกันอุบัติเหตุจากการใช้เชื้อเพลิง	1
SCFCtoolprotectnote	varchar(255)	คำแนะนำ	ไม่มี
SCFCwastetank	char(1)	ถังรองรับมูลฝอยมีสภาพดีมีฝาปิดมิดชิด	2
SCFCwastetanknote	varchar(255)	คำแนะนำ	ไม่มี
SCFCcleantank	char(1)	บริเวณรอบถังมูลฝอยต้องสะอาด	1
SCFCcleantanknote	varchar(255)	คำแนะนำ	ไม่มี
SCFCwastefood	char(1)	มีการแยกเศษอาหาร	1
SCFCwastefoodnote	varchar(255)	คำแนะนำ	ไม่มี
SCFCdrain	char(1)	ท่อระบายน้ำระบายน้ำได้ดี	1
SCFCdrainnote	varchar(255)	คำแนะนำ	ไม่มี
SCFCgreasetank	char(1)	มีถังตกไขมันหรือบ่อดักไขมัน	1
SCFCgreasetanknote	varchar(255)	คำแนะนำ	ไม่มี
SCId	int(11)	รหัสสำรวจสถานประกอบการ	2

คำอธิบาย SCFCstrongmatter พื้นทำด้วยวัสดุแข็งแรงไม่ชำรุด

0 = ไม่มีกิจกรรม

1 = ถูกต้องครบถ้วน

2 = ต้องปรับปรุง

ข้อมูลทุก Field ของตารางเป็นไปตามตัวอย่างข้างต้น

ตารางที่ 3.26 แสดงรายละเอียดของตาราง scf1toilet

ชื่อตาราง : scf1toilet			
ประเภทตาราง : Transaction			
คำอธิบาย : เก็บข้อมูลสำรวจห้องส้วม			
คีย์หลัก : SCFTid			
คีย์รอง : SCid			
เขตข้อมูล	ชนิดและขนาด	ความหมาย	ตัวอย่าง
SCFTid	int(11)	รหัสข้อมูลห้องส้วม	1
SCFTtoilet_enough	char(1)	มีห้องส้วมและอ่างล้างมือเพียงพอ	1
SCFTtoilet_enough_note	varchar(255)	คำแนะนำ	ไม่มี
SCFTclean_toilet	char(1)	ห้องส้วมสะอาด	2
SCFTclean_toilet_note	varchar(255)	คำแนะนำ	ควรระบายน้ำที่ขัง
SCFTclean_sink	char(1)	อ่างล้างมือสะอาด	1
SCFTclean_sink_note	varchar(255)	คำแนะนำ	ไม่มี
SCFTtoilet_separate	char(1)	ห้องส้วมแยกเป็นสัดส่วน	1
SCFTtoilet_separate_note	varchar(255)	คำแนะนำ	ไม่มี
SCid	int(11)	รหัสสำรวจสถานประกอบการ	2

คำอธิบาย SCFTtoilet_enough มีห้องส้วมและอ่างล้างมือเพียงพอ

0 = ไม่มีกิจกรรม

1 = ถูกต้องครบถ้วน

2 = ต้องปรับปรุง

ข้อมูลทุก Field ของตารางเป็นไปตามตัวอย่างข้างต้น

ตารางที่ 3.27 แสดงรายละเอียดของตาราง scf1lightintensity

ชื่อตาราง : scf1lightintensity ประเภทตาราง : Transaction คำอธิบาย : เก็บข้อมูลสำรวจค่าความเข้มของแสงสว่างในพื้นที่ต่าง ๆ คีย์หลัก : SCFLid คีย์รอง : SCid			
เขตข้อมูล	ชนิดและขนาด	ความหมาย	ตัวอย่าง
SCFLid	int(11)	รหัสข้อมูลความเข้มของแสง	1
SCFLfoodarea	char(1)	บริเวณจำหน่ายอาหาร	1
SCFLfoodareanote	varchar(255)	คำแนะนำ	ไม่มี
SCFLcookingarea	char(1)	บริเวณเตรียมปรุงอาหาร	2
SCFLcookingareanote	varchar(255)	คำแนะนำ	ไม่มี
SCFLcontainerwash	char(1)	บริเวณที่ล้างภาชนะอุปกรณ์	1
SCFLcontainerwashnote	varchar(255)	คำแนะนำ	ไม่มี
SCFLcoldroom	char(1)	ห้องแช่เย็น	1
SCFLcoldroomnote	varchar(255)	คำแนะนำ	ไม่มี
SCFLstorageroom	char(1)	ห้องเก็บอาหาร	1
SCFLstorageroomnote	varchar(255)	คำแนะนำ	ไม่มี
SCFLtoilet	char(1)	ห้องส้วม	2
SCFLtoiletnote	varchar(255)	คำแนะนำ	ไม่มี
SCid	int(11)	รหัสสำรวจสถานประกอบการ	2

คำอธิบาย SCFLfoodarea บริเวณจำหน่ายอาหาร

0 = ไม่มีกิจกรรม

1 = ถูกต้องครบถ้วน

2 = ต้องปรับปรุง

ข้อมูลทุก Field ของตารางเป็นไปตามตัวอย่างข้างต้น

ตารางที่ 3.28 แสดงรายละเอียดของตาราง scf2foodconsume

ชื่อตาราง : scf2foodconsume ประเภทตาราง : Transaction คำอธิบาย : เก็บข้อมูลสำรวจอาหารสด อาหารแห้ง และอาหารปรุงสำเร็จพร้อมบริโภค คีย์หลัก : SCFFid คีย์รอง : SCId			
เขตข้อมูล	ชนิดและขนาด	ความหมาย	ตัวอย่าง
SCFFid	int(11)	รหัสข้อมูลอาหารพร้อมบริโภค	1
SCFFcleanmeat	char(1)	เนื้อสัตว์สดสะอาด	1
SCFFcleanmeatnote	varchar(255)	คำแนะนำ	ไม่มี
SCFFlowheat	char(1)	เก็บในอุณหภูมิต่ำกว่า 5 องศา	2
SCFFlowheatnote	varchar(255)	คำแนะนำ	ไม่มี
SCFFcleanmaterial	char(1)	วัตถุดิบมีการล้างก่อนนำมาปรุง	1
SCFFcleanmaterialnote	varchar(255)	คำแนะนำ	ไม่มี
SCFFdriedfood	char(1)	อาหารแห้งไม่พบเชื้อราสิ่งสกปรก	1
SCFFdriedfoodnote	varchar(255)	คำแนะนำ	ไม่มี
SCFFcertification	char(1)	มีเครื่องหมายรับรอง	1
SCFFcertificationnote	varchar(255)	คำแนะนำ	ไม่มี
SCFFfoodkeptclean	char(1)	อาหารปรุงสำเร็จเก็บในภาชนะที่สะอาด	1
SCFFfoodkeptcleannote	varchar(255)	คำแนะนำ	ไม่มี
SCFFcontamination	char(1)	ปกปิดด้วยวิธีที่สามารถป้องกันการปนเปื้อน	1
SCFFcontaminationnote	varchar(255)	คำแนะนำ	ไม่มี
SCFFhotconsumption	char(1)	อาหารปรุงสำเร็จบริโภคร้อนเก็บในอุณหภูมิ 60 องศาขึ้นไป	1
SCFFhotconsumptionnote	varchar(255)	คำแนะนำ	ไม่มี
SCFFcoldconsumption	char(1)	อาหารปรุงสำเร็จบริโภคเย็นเก็บที่อุณหภูมิ ต่ำกว่า 5 องศา	1

ตารางที่ 3.28 แสดงรายละเอียดของตาราง scf2foodconsume (ต่อ)

SCFFcoldconsumptionnote	varchar(255)	คำแนะนำ	ไม่มี
SCFFfoodstored	char(1)	อาหารเก็บแยกเป็นสัดส่วน	1
SCFFfoodstorednote	varchar(255)	คำแนะนำ	ไม่มี
SCid	int(11)	รหัสสำรวจสถานประกอบการ	2

คำอธิบาย SCFFcleanmeat เนื้อสัตว์สดสะอาด

0 = ไม่มีกิจกรรม

1 = ถูกต้องครบถ้วน

2 = ต้องปรับปรุง

ข้อมูลทุก Field ของตารางเป็นไปตามตัวอย่างข้างต้น

ตารางที่ 3.29 แสดงรายละเอียดของตาราง scf2water

ชื่อตาราง : scf2water			
ประเภทตาราง : Transaction			
คำอธิบาย : เก็บข้อมูลสำรวน้ำดื่มและน้ำใช้			
คีย์หลัก : SCFWid			
คีย์รอง : SCid			
เขตข้อมูล	ชนิดและขนาด	ความหมาย	ตัวอย่าง
SCFWid	int(11)	รหัสข้อมูลน้ำดื่มและน้ำใช้	1
SCFWstandardized	char(1)	ได้มาตรฐาน	1
SCFWstandardizednote	varchar(255)	คำแนะนำ	ไม่มี
SCFWcleanexterior	char(1)	พื้นผิวด้านนอกภาชนะสะอาด	2
SCFWcleanexteriornote	varchar(255)	คำแนะนำ	ไม่มี
SCFWwarecover	char(1)	ภาชนะบรรจุสะอาดมีฝาปิด	1
SCFWwarecovernote	varchar(255)	คำแนะนำ	ไม่มี
SCFWoffthefloor	char(1)	เก็บสูงจากพื้น 60 ซม.	1
SCFWoffthefloornote	varchar(255)	คำแนะนำ	ไม่มี
SCFWqualitywater	char(1)	น้ำที่ใช้ต้องมีคุณภาพ	1
SCFWqualitywaternote	varchar(255)	คำแนะนำ	ไม่มี

ตารางที่ 3.29 แสดงรายละเอียดของตาราง scf2water (ต่อ)

SCFWupdate	char(1)	มีการปรับปรุงคุณภาพน้ำตาม คำแนะนำ	1
SCFWupdatenote	varchar(255)	คำแนะนำ	ไม่มี
SCFWcleanware	char(1)	ภาชนะบรรจุน้ำใช้สะอาด	1
SCFWcleanwarenote	varchar(255)	คำแนะนำ	ไม่มี
SCid	int(11)	รหัสสำรวจสถานประกอบการ	2

คำอธิบาย SCFWstandardized ได้มาตรฐาน

0 = ไม่มีกิจกรรม

1 = ถูกต้องครบถ้วน

2 = ต้องปรับปรุง

ข้อมูลทุก Field ของตารางเป็นไปตามตัวอย่างข้างต้น

ตารางที่ 3.30 แสดงรายละเอียดของตาราง scf2ice

ชื่อตาราง : scf2ice			
ประเภทตาราง : Transaction			
คำอธิบาย : เก็บข้อมูลสำรวจน้ำแข็ง			
คีย์หลัก : SCFlid			
คีย์รอง : SCid			
เขตข้อมูล	ชนิดและขนาด	ความหมาย	ตัวอย่าง
SCFlid	int(11)	รหัสข้อมูลน้ำแข็ง	1
SCFlstandard	char(1)	ผ่านเกณฑ์มาตรฐาน	1
SCFlstandardnote	varchar(255)	คำแนะนำ	ไม่มี
SCFlcleanware	char(1)	เก็บในภาชนะที่สะอาด	2
SCFlcleanwarenote	varchar(255)	คำแนะนำ	ไม่มี
SCFlnowater	char(1)	บริเวณถึงน้ำแข็งไม่มีน้ำขัง	1
SCFlnowaternote	varchar(255)	คำแนะนำ	ไม่มี
SCFlcleanequipment	char(1)	ใช้อุปกรณ์ที่สะอาด	1
SCFlcleanequipmentnote	varchar(255)	คำแนะนำ	ไม่มี

ตารางที่ 3.30 แสดงรายละเอียดของตาราง scf2ice (ต่อ)

SCFlmixedice	char(1)	ห้ามนำสิ่งของอย่างอื่นเข้าร่วมกับ น้ำแข็ง	1
SCFlmixedicenote	varchar(255)	คำแนะนำ	ไม่มี
SCId	int(11)	รหัสสำรวจสถานประกอบการ	2

คำอธิบาย SCFlstandard ผ่านเกณฑ์มาตรฐาน

0 = ไม่มีกิจกรรม

1 = ถูกต้องครบถ้วน

2 = ต้องปรับปรุง

ข้อมูลทุก Field ของตารางเป็นไปตามตัวอย่างข้างต้น

ตารางที่ 3.31 แสดงรายละเอียดของตาราง scf3hygieniccontainer

ชื่อตาราง : scf3hygieniccontainer			
ประเภทตาราง : Transaction			
คำอธิบาย : เก็บข้อมูลสำรวจสุขลักษณะของภาชนะ อุปกรณ์และเครื่องใช้อื่นๆ			
คีย์หลัก : SCFHid			
คีย์รอง : SCId			
เขตข้อมูล	ชนิดและขนาด	ความหมาย	ตัวอย่าง
SCFHid	int(11)	รหัสข้อมูลสุขลักษณะของภาชนะ	1
SCFHcleanstorage	char(1)	การจัดเก็บในที่สะอาด	1
SCFHcleanstoragenote	varchar(255)	คำแนะนำ	ไม่มี
SCFHcuttingboard	char(1)	เขียงสะอาดสภาพดี	2
SCFHcuttingboardnote	varchar(255)	คำแนะนำ	ไม่มี
SCFHgarnishcover	char(1)	เครื่องปรุงรสมีฝาปิด	1
SCFHgarnishcovernote	varchar(255)	คำแนะนำ	ไม่มี
SCFHorderly	char(1)	ชั้นล้นมตะเกียบวางเป็นระเบียบ	1
SCFHorderlynote	varchar(255)	คำแนะนำ	ไม่มี
SCFHkeepclean	char(1)	จานชามแก้วน้ำเก็บไว้ในภาชนะที่ สะอาด	2
SCFHkeepcleannote	varchar(255)	คำแนะนำ	ไม่มี

ตารางที่ 3.31 แสดงรายละเอียดของตาราง scf3hygieniccontainer(ต่อ)

SCFHenoughsize	char(1)	ตู้เย็นมีขนาดที่เพียงพอ	1
SCFHenoughsizenote	varchar(255)	คำแนะนำ	ไม่มี
SCFHcleancabinet	char(1)	ตู้บสะอาดสภาพดี	0
SCFHcleancabinetnote	varchar(255)	คำแนะนำ	ไม่มี
SCFHcontainerwash	char(1)	ที่ล้างภาชนะ	1
SCFHcontainerwashnote	varchar(255)	คำแนะนำ	ไม่มี
SCFHseparatefood	char(1)	ภาชนะแยกเศษอาหารออกก่อนทำ ความสะอาด	1
SCFHseparatefoodnote	varchar(255)	คำแนะนำ	ไม่มี
SCFHcleanwater	char(1)	ภาชนะล้างด้วยน้ำสะอาด	2
SCFHcleanwaternote	varchar(255)	คำแนะนำ	ไม่มี
SCFHsterilizing	char(1)	มีการฆ่าเชื้อภาชนะ	1
SCFHsterilizingnote	varchar(255)	คำแนะนำ	ไม่มี
SCId	int(11)	รหัสสำรวจสถานประกอบการ	2

คำอธิบาย SCFHcleanstorage การจัดเก็บในที่สะอาด

0 = ไม่มีกิจกรรม

1 = ถูกต้องครบถ้วน

2 = ต้องปรับปรุง

ข้อมูลทุก Field ของตารางเป็นไปตามตัวอย่างข้างต้น

ตารางที่ 3.32 แสดงรายละเอียดของตาราง scf4personalhygiene

ชื่อตาราง : scf4personalhygiene			
ประเภทตาราง : Transaction			
คำอธิบาย : เก็บข้อมูลสำรวจลักษณะส่วนบุคคลของผู้ประกอบกิจการและผู้สัมผัสอาหาร			
คีย์หลัก : SCFPid			
คีย์รอง : SCId			
เขตข้อมูล	ชนิดและ ขนาด	ความหมาย	ตัวอย่าง
SCFPid	int(11)	รหัสข้อมูลส่วนบุคคล	1

ตารางที่ 3.32 แสดงรายละเอียดของตาราง scf4personalhygiene(ต่อ)

SCFPevidence	char(1)	มีหลักฐานการตรวจสุขภาพ	1
SCFPevidencenote	varchar(255)	คำแนะนำ	ไม่มี
SCFPdonotshow	char(1)	ไม่แสดงอาการเจ็บป่วย	2
SCFPdonotshownote	varchar(255)	คำแนะนำ	ไม่มี
SCFPwoundentirely	char(1)	ปิดแผลให้มิดชิด	1
SCFPwoundentirelynote	varchar(255)	คำแนะนำ	ไม่มี
SCFPpasstraining	char(1)	มีหลักฐานผ่านการอบรมทุกคน	2
SCFPpasstrainingnote	varchar(255)	คำแนะนำ	ไม่มี
SCFPcleandress	char(1)	ผู้ปรุงแต่งกายสะอาด	1
SCFPcleandressnote	varchar(255)	คำแนะนำ	ไม่มี
SCFPstaffdressclean	char(1)	พนักงานแต่งกายสะอาด	1
SCFPstaffdresscleannote	varchar(255)	คำแนะนำ	ไม่มี
SCFPfoodpicking	char(1)	ใช้อุปกรณ์ในการหยิบจับอาหาร	1
SCFPfoodpickingnote	varchar(255)	คำแนะนำ	ไม่มี
SCFPgoodhabits	char(1)	มีสุขนิสัยที่ดี	0
SCFPgoodhabitsnote	varchar(255)	คำแนะนำ	ไม่มี
SCId	int(11)	รหัสสำรวจสถานประกอบการ	2

คำอธิบาย SCFPevidence มีหลักฐานการตรวจสุขภาพ

0 = ไม่มีกิจกรรม

1 = ถูกต้องครบถ้วน

2 = ต้องปรับปรุง

ข้อมูลทุก Field ของตารางเป็นไปตามตัวอย่างข้างต้น

ตารางที่ 3.33 แสดงรายละเอียดของตาราง prefix

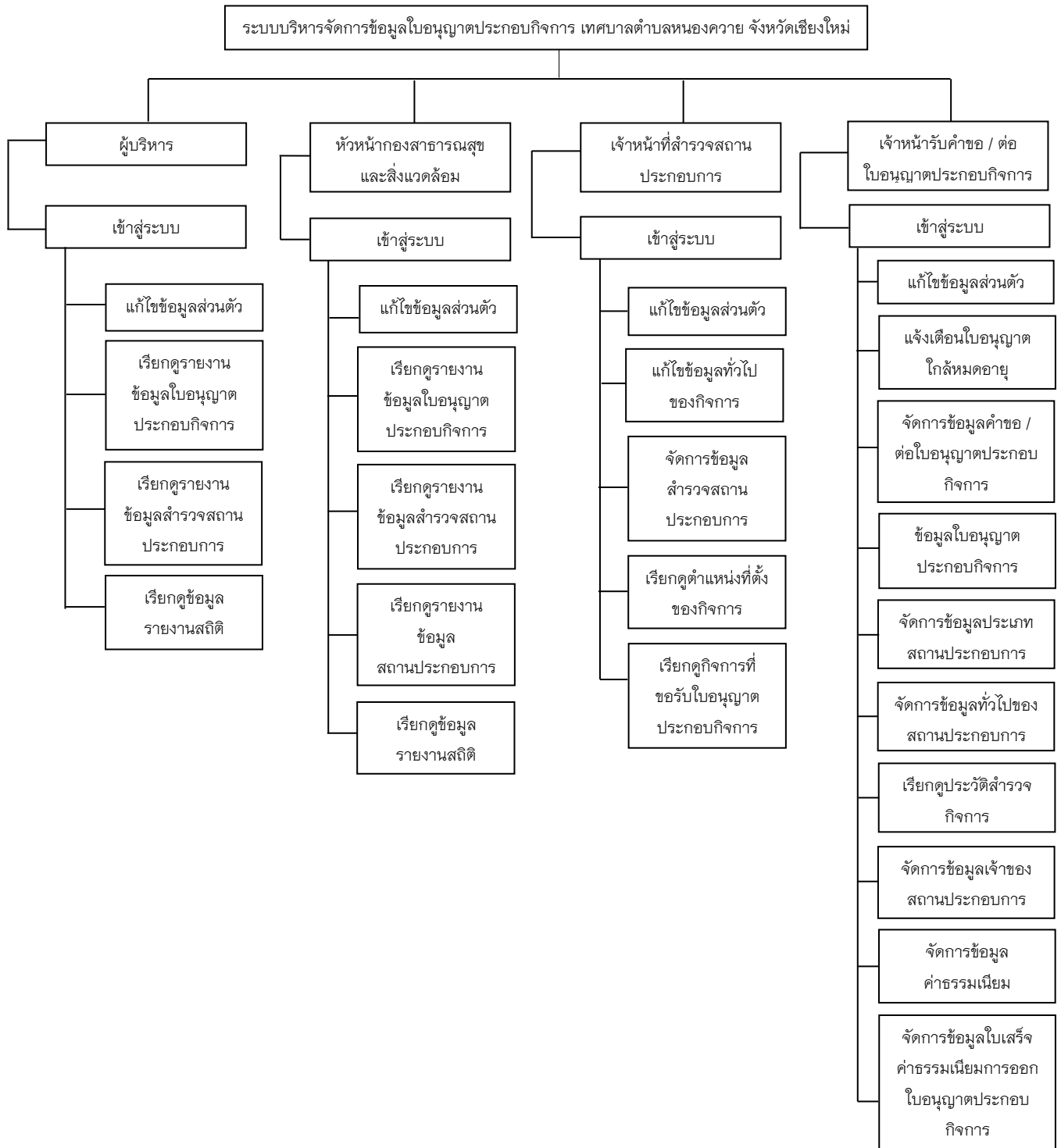
ชื่อตาราง : prefix			
ประเภทตาราง : Master			
คำอธิบาย : เก็บข้อมูลค่านำหน้าชื่อ			
คีย์หลัก : Preid			
คีย์รอง : -			
เขตข้อมูล	ชนิดและขนาด	ความหมาย	ตัวอย่าง
Preid	int(11)	รหัสค่านำหน้าชื่อ	2
Prename	varchar(20)	ค่านำหน้าชื่อ	นาง

ตารางที่ 3.34 แสดงรายละเอียดของตาราง boss

ชื่อตาราง : boss			
ประเภทตาราง : Transaction			
คำอธิบาย : เก็บข้อมูลเจ้าพนักงานท้องถิ่น			
คีย์หลัก : Bid			
คีย์รอง : -			
เขตข้อมูล	ชนิดและขนาด	ความหมาย	ตัวอย่าง
Bid	int(11)	รหัสเจ้าพนักงานท้องถิ่น	1
Bname	varchar(70)	ชื่อเจ้าพนักงานท้องถิ่น	นายณรงค์ ธิลา
Bposition	varchar(70)	ตำแหน่ง	นายกเทศมนตรีตำบลหนองควาย

3.5 โครงสร้างระบบ

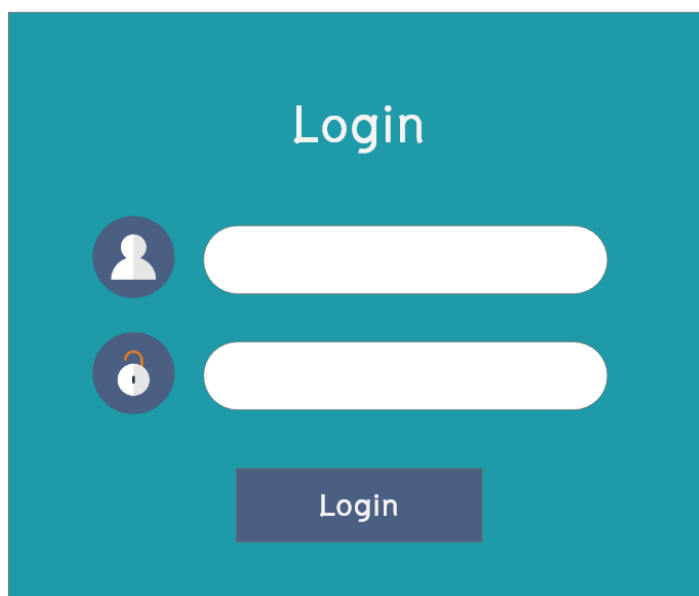
โครงสร้างระบบบริหารจัดการข้อมูลใบอนุญาตประกอบกิจการ เทศบาลตำบลหนองควาย อำเภอดง จังหวัดเชียงใหม่ ประกอบด้วยระบบย่อย ๆ ต่าง ๆ ซึ่งสามารถแสดงในรูปแบบโครงสร้างระบบแบบลำดับชั้นได้ ตามภาพที่ 3.7



ภาพที่ 3.7 แสดงโครงสร้างแบบลำดับชั้นของระบบบริหารจัดการข้อมูลใบอนุญาต

3.6 การออกแบบหน้าจอและรายงาน

การออกแบบหน้าจอและรายงานระบบสารสนเทศเพื่อการบริหารจัดการข้อมูลใบอนุญาตประกอบกิจการ เทศบาลตำบลหนองควาย อำเภอหางดง จังหวัดเชียงใหม่ แบ่งผู้ใช้ออกเป็น 5 ผู้ใช้ดังนี้



ภาพที่ 3.8 แสดงส่วนประกอบของหน้าเข้าสู่ระบบ



ภาพที่ 3.9 แสดงส่วนประกอบของหน้าหลัก

3.6.1 ผู้ดูแลระบบ



ภาพที่ 3.10 แสดงเมนูหน้าแรก และเมนูผู้ใช้งานระบบ



ภาพที่ 3.11 แสดงส่วนประกอบของหน้าจัดการผู้ใช้งานระบบ

ระบบบริหารจัดการข้อมูลใบอนุญาตประกอบกิจการ

เพิ่มข้อมูลผู้ใช้งานระบบ

สถานะการใช้งาน ▼ คำนำหน้า ▼

ชื่อ สกุล

Username Password

บันทึก ยกเลิก

ภาพที่ 3.12 แสดงส่วนประกอบของหน้าเพิ่มข้อมูลผู้ใช้งานระบบ

ระบบบริหารจัดการข้อมูลใบอนุญาตประกอบกิจการ

แก้ไขข้อมูลผู้ใช้งานระบบ

สถานะการใช้งาน ▼ คำนำหน้า ▼

ชื่อ สกุล

Username Password

บันทึก ยกเลิก

ภาพที่ 3.13 แสดงส่วนประกอบของหน้าแก้ไขข้อมูลผู้ใช้งานระบบ

ระบบบริหารจัดการข้อมูลใบอนุญาตประกอบกิจการ

แก้ไขข้อมูลส่วนตัวผู้ใช้งานระบบ

สถานะการใช้งาน ▼ คำนำหน้า ▼

ชื่อ สกุล

Username Password

บันทึก ยกเลิก

ภาพที่ 3.14 แสดงส่วนประกอบของหน้าแก้ไขข้อมูลส่วนตัวของผู้ดูแลระบบ

3.6.2 ผู้บริหาร



ภาพที่ 3.15 แสดงเมนูหน้าแรก เมนูใบอนุญาตประกอบกิจการ และเมนูข้อมูลสำรวจสถานประกอบการ

ระบบบริหารจัดการข้อมูลใบอนุญาตประกอบกิจการ

ใบอนุญาตประกอบกิจการ

เลขที่	สถานประกอบการ	วันออกใบอนุญาต	วันที่หมดอายุ	เลขที่ใบเสร็จ	ค่าธรรมเนียม	จัดการข้อมูล
1	บริษัทสโตนแวร์	02-10-2562	02-10-2563	20/1/2562	500	
2	ร้านสายไหม	05-11-2562	05-11-2563	21/1/2562	500	
3	ร้านสายไหม	05-11-2562	05-11-2563	21/1/2562	500	

ภาพที่ 3.16 แสดงส่วนประกอบของหน้าใบอนุญาตประกอบกิจการ

ระบบบริหารจัดการข้อมูลใบอนุญาตประกอบกิจการ

ข้อมูลสำรวจสถานประกอบการ

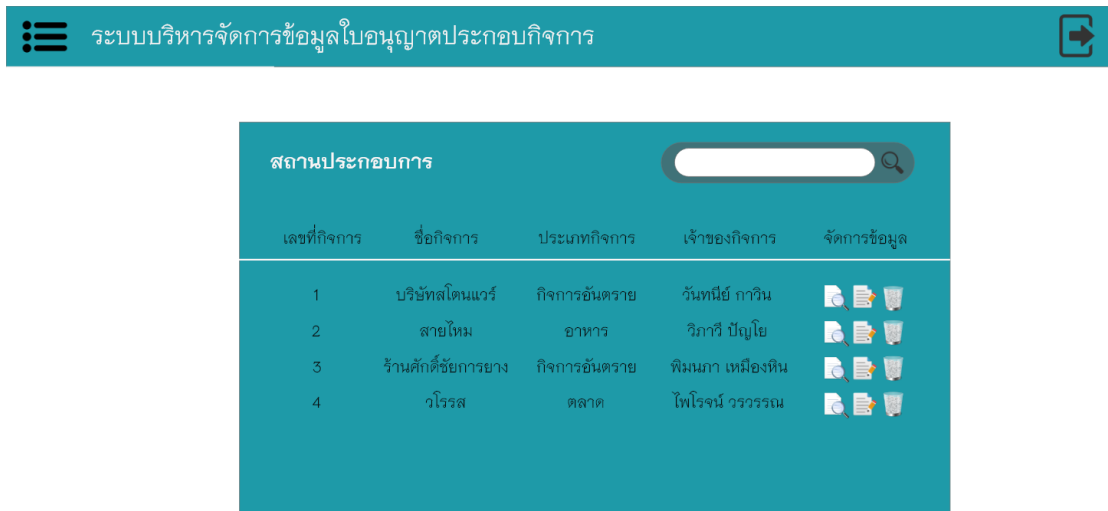
เลขที่คำขอ	สถานประกอบการ	ชื่อ - สกุลผู้ยื่นคำขอ	ผลลัพธ์	จัดการข้อมูล
1	บริษัทสโตนแวร์	ธนชัย มีโชค	ผ่านการสำรวจ	
2	ร้านสายไหม	บุญมี กันทา	ไม่ผ่านการสำรวจ	
3	ร้านเลิศไพศาล	สมยศ สันติสุข	แก้ไขปรับปรุง	

ภาพที่ 3.17 แสดงส่วนประกอบของหน้าข้อมูลสำรวจสถานประกอบการ

3.6.3 หน้าหน้ากองสาธารณสุขและสิ่งแวดล้อม



ภาพที่ 3.18 แสดงส่วนประกอบเมนูของหน้าหน้ากองสาธารณสุขและสิ่งแวดล้อม



ภาพที่ 3.19 แสดงส่วนประกอบของหน้าข้อมูลสถานประกอบการ

☰ ระบบบริหารจัดการข้อมูลใบอนุญาตประกอบกิจการ

☞

ข้อมูลสถานประกอบการ : สมศักดิ์การยาง

ประเภทสถานประกอบการ : กิจการอันตราย

รายละเอียด : ปะยางซอมรถ

ค่าธรรมเนียมรายปี : 500 บาท ขนาดพื้นที่ : 250 ตารางเมตร

เครื่องจักร : 2 แรงม้า จำนวนพนักงาน : 10 คน

เบอร์โทรศัพท์ : 0881434978

ที่อยู่ : 57/2 หมู่ 7 ถนน ซุปเปอร์ไฮเวย์ ตำบลหนองควาย อำเภอหางดง จังหวัดเชียงใหม่

ใบอนุญาตประกอบกิจการ

เลขที่	สถานประกอบการ	วันออกใบอนุญาต	วันที่หมดอายุ	เลขที่ใบเสร็จ	ค่าธรรมเนียม	จัดการข้อมูล
1	สมศักดิ์การยาง	02-10-2562	02-10-2563	20/1/2562	500	
2	สมศักดิ์การยาง	05-11-2562	05-11-2563	21/1/2562	500	
3	สมศักดิ์การยาง	05-11-2562	05-11-2563	21/1/2562	500	

ย้อนกลับ

ภาพที่ 3.20 แสดงรายละเอียดของข้อมูลสถานประกอบการ

3.6.4 เจ้าหน้าที่สำรวจสถานประกอบการ

ชื่อ - สกุล ข้อมูลใบอนุญาตประกอบกิจการ

☞

🏠 หน้าแรก

🏢 สถานประกอบการ

🛡️ สำรวจสถานประกอบการ

Logo

ยินดีต้อนรับคุณ ธนศักดิ์

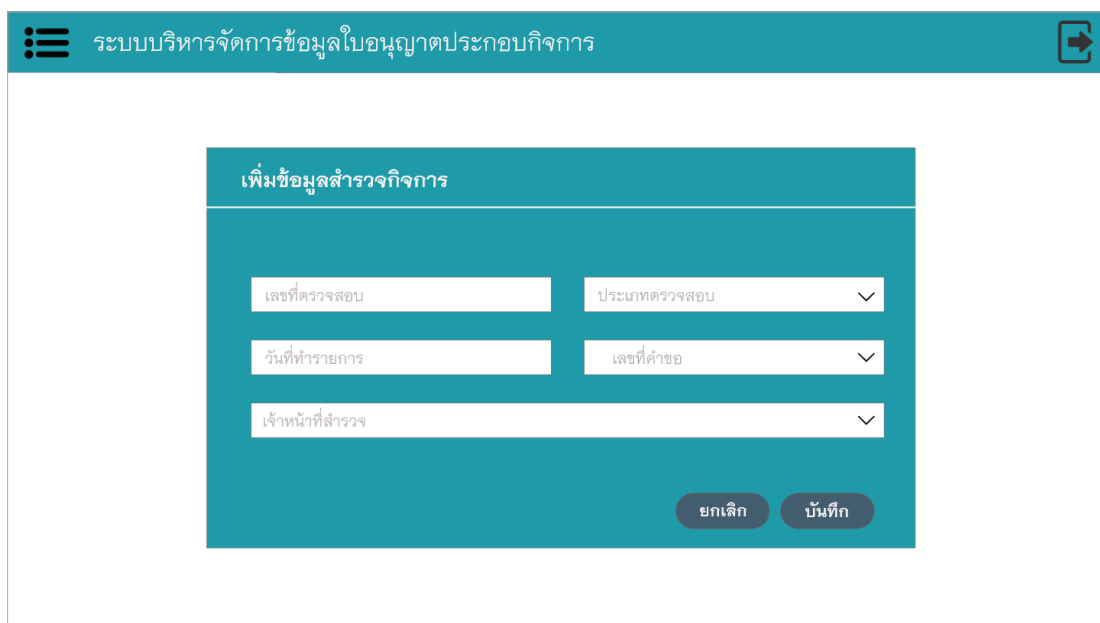
เข้าสู่ระบบบริหารจัดการข้อมูลใบอนุญาตประกอบกิจการ

เทศบาลตำบลหนองควาย

ภาพที่ 3.21 แสดงส่วนประกอบเมนูของเจ้าหน้าที่สำรวจสถานประกอบการ



ภาพที่ 3.22 แสดงส่วนประกอบของหน้าสำรวจสถานประกอบการ



ภาพที่ 3.23 แสดงส่วนประกอบของหน้าหัวแบบตรวจสอบกิจการ

ลำดับ	หัวข้อการสำรวจ	ผ่าน / ไม่ผ่าน	หมายเหตุ
1	อาคารมีความมั่นคงแข็งแรง	<input type="checkbox"/>	หมายเหตุ
2	มีการจัดแสงสว่าง/การระบายอากาศที่เหมาะสม	<input type="checkbox"/>	หมายเหตุ
3	ห้องน้ำห้องส้วมเพียงพอและสะอาด	<input type="checkbox"/>	หมายเหตุ

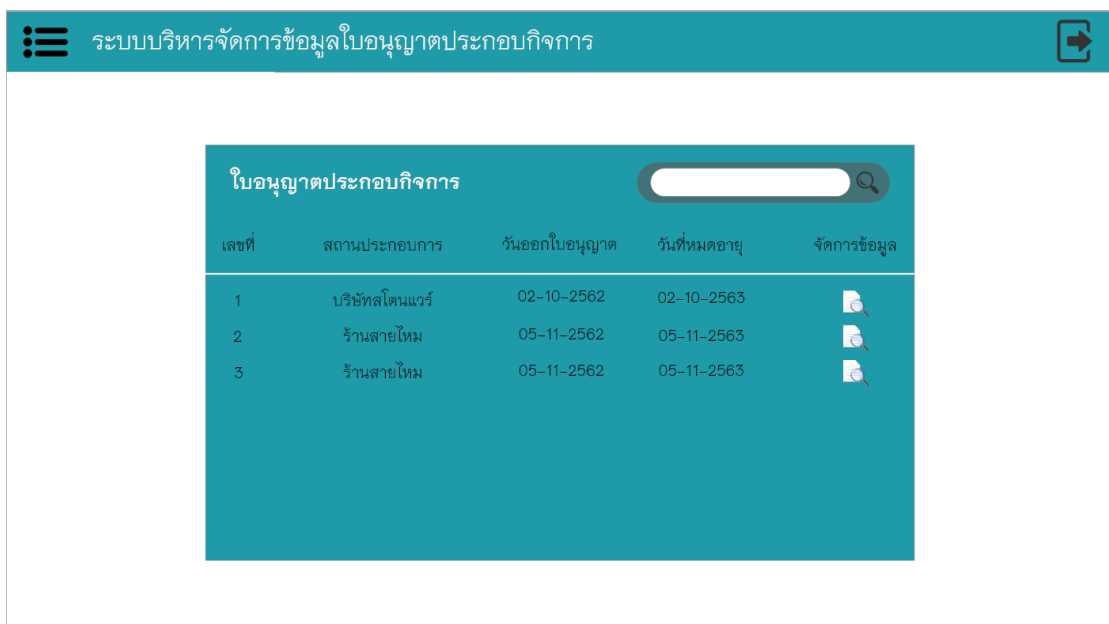
ภาพที่ 3.24 แสดงส่วนประกอบของหน้าแบบตรวจสอบการประกอบกิจการที่เป็นอันตรายต่อสุขภาพ

ภาพที่ 3.25 แสดงส่วนประกอบของหน้าสรุปผลการตรวจ

3.6.5 เจ้าหน้าที่รับคำขอรับใบอนุญาตประกอบกิจการ



ภาพที่ 3.26 แสดงเมนูของหน้าเจ้าหน้าที่รับคำขอรับใบอนุญาตประกอบกิจการ



ภาพที่ 3.27 แสดงหน้าใบอนุญาตประกอบกิจการใกล้หมดอายุ

☰ ระบบบริหารจัดการข้อมูลใบอนุญาตประกอบกิจการ ➔

เพิ่มข้อมูลคำขอรับใบอนุญาตประกอบกิจการ

ชื่อสถานประกอบการ เลขที่คำขอ

📅 วันที่ทำรายการ คำนำหน้า ชื่อ นามสกุล

📅 วันเกิด สัญชาติ เบอร์โทรศัพท์

อีเมลล์ รายละเอียดเพิ่มเติม

บ้านเลขที่ หมู่ ซอย ถนน

จังหวัด อำเภอ ตำบล


อัปโหลดไฟล์เอกสาร เจ้าหน้าที่รับคำขอ

สถานะคำขอ 📅 วันที่สมัครใบอนุญาต










หมายเหตุ กรณีเอกสารหลักฐานไม่ครบ

ภาพที่ 3.28 แสดงส่วนประกอบของหน้าบันทึกข้อมูลคำขอรับใบอนุญาตประกอบกิจการ

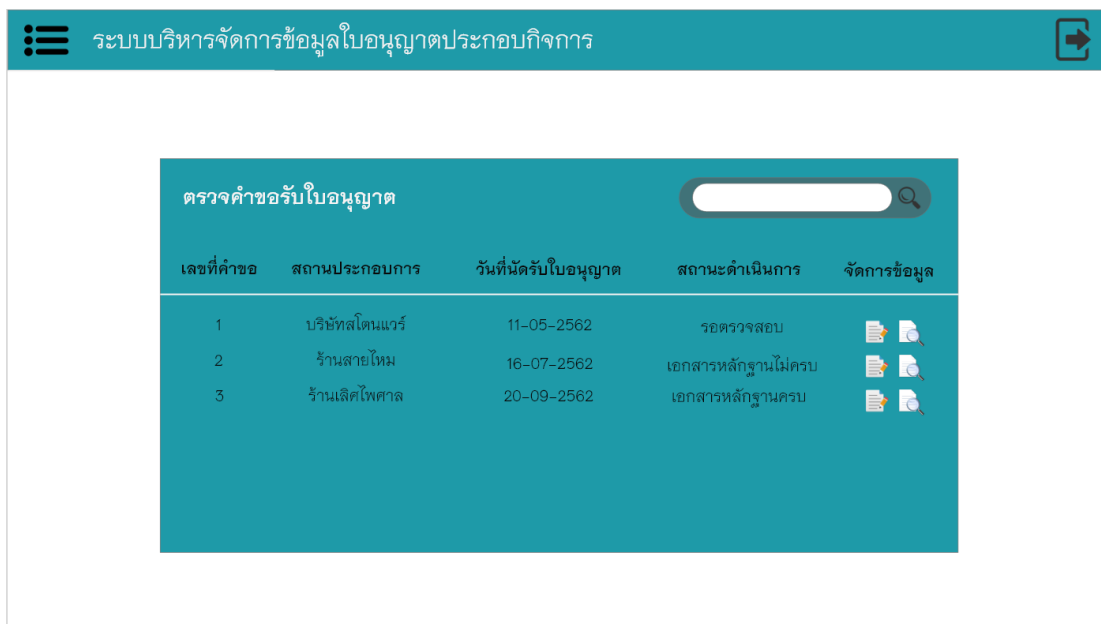
☰ ระบบบริหารจัดการข้อมูลใบอนุญาตประกอบกิจการ ➔

 เพิ่มข้อมูลคำขอรับใบอนุญาต

คำขอรับใบอนุญาตประกอบกิจการ

เลขที่คำขอ	สถานประกอบการ	ชื่อ - สกุลผู้ยื่นคำขอ	วันที่ทำรายการ	เจ้าหน้าที่รับคำขอ	จัดการข้อมูล
1	บริษัทโตนแวร์	ธนชัย มีโชค	11-05-2562	วีระ	  
2	ร้านสายไหม	บุญมี กันทา	16-07-2562	ประติษฐ์	  
3	ร้านเลิศไพศาล	สมยศ สันติสุข	20-09-2562	วีระ	  

ภาพที่ 3.29 แสดงส่วนประกอบของหน้าคำขอรับใบอนุญาตประกอบกิจการ



ภาพที่ 3.30 แสดงส่วนประกอบของหน้าตรวจสอบคำขอรับใบอนุญาตประกอบกิจการ

ตรวจสอบคำร้องขอรับใบอนุญาตประกอบกิจการ

ชื่อสถานประกอบการ เลขที่คำขอ

วันที่ทำรายการ คำนำหน้า ชื่อ นามสกุล

วันเกิด สัญชาติ เบอร์โทรศัพท์

อีเมลล์ รายละเอียดเพิ่มเติม

บ้านเลขที่ หมู่ ซอย ถนน

จังหวัด อำเภอ ตำบล

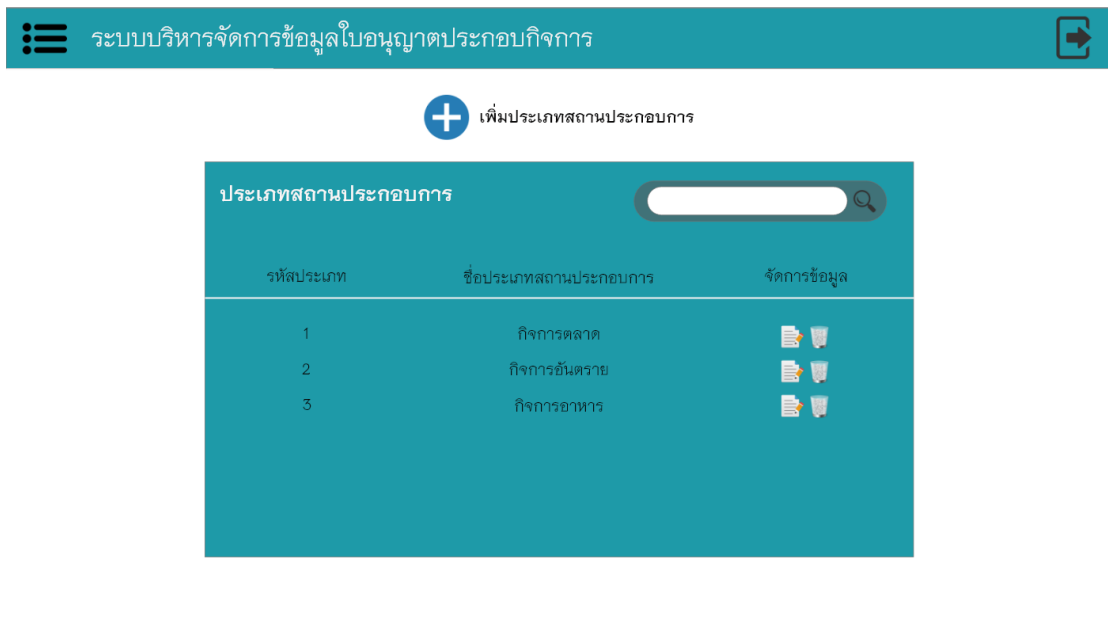
ไฟล์เอกสาร เจ้าหน้าที่รับคำขอ

ตรวจสอบคำขอ

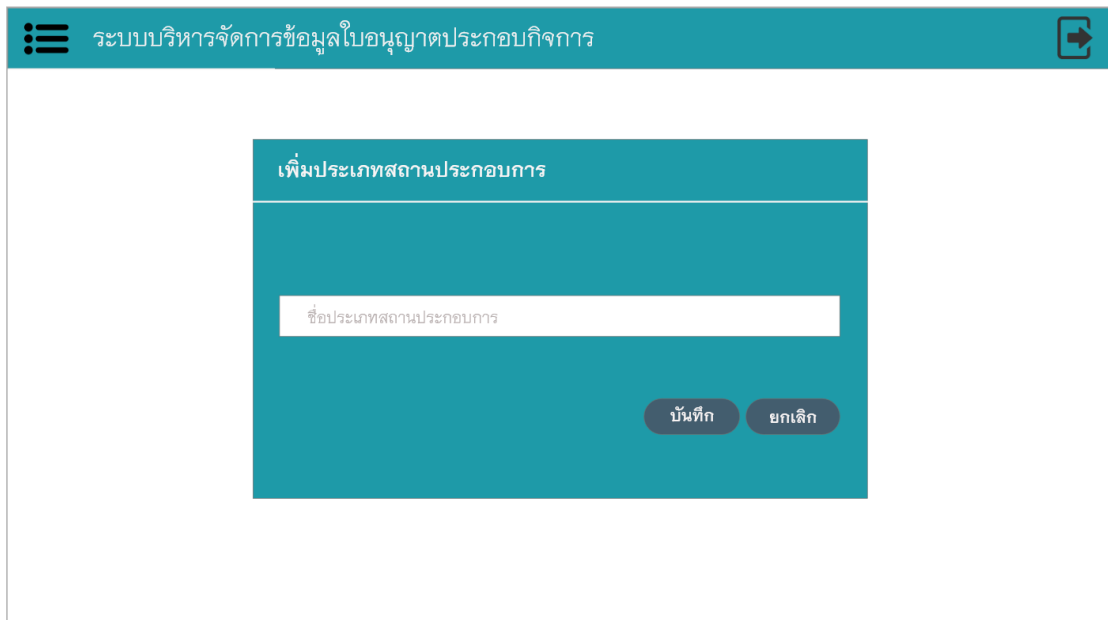
สถานะคำขอ วันที่มีได้รับใบอนุญาต

หมายเหตุ กรณีเอกสารหลักฐานไม่ครบ

ภาพที่ 3.31 แสดงส่วนประกอบของหน้าบันทึกข้อมูลการตรวจสอบคำขอรับใบอนุญาตประกอบกิจการ



ภาพที่ 3.32 แสดงส่วนประกอบของหน้าประเภทสถานประกอบการ



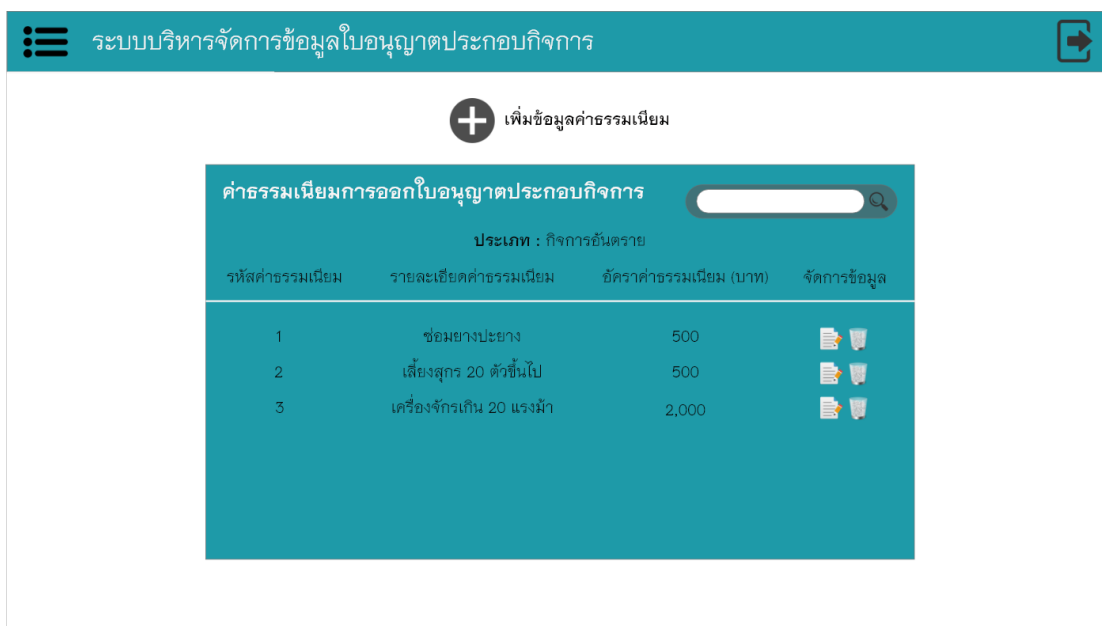
ภาพที่ 3.33 แสดงส่วนประกอบของหน้าบันทึกข้อมูลประเภทสถานประกอบการ



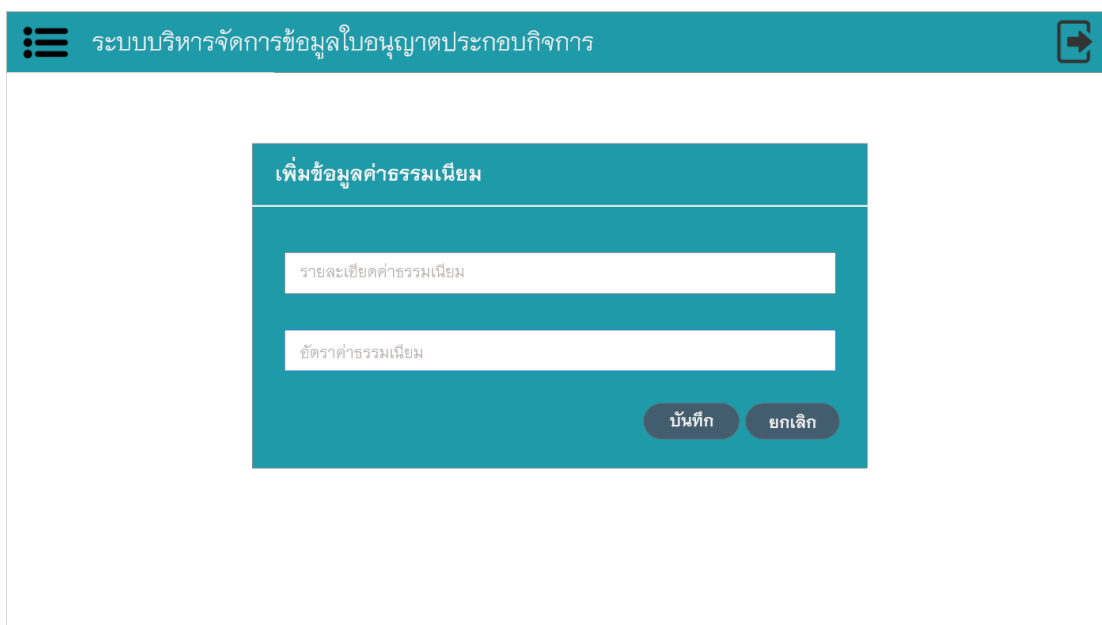
ภาพที่ 3.34 แสดงส่วนประกอบของหน้าสถานประกอบการ



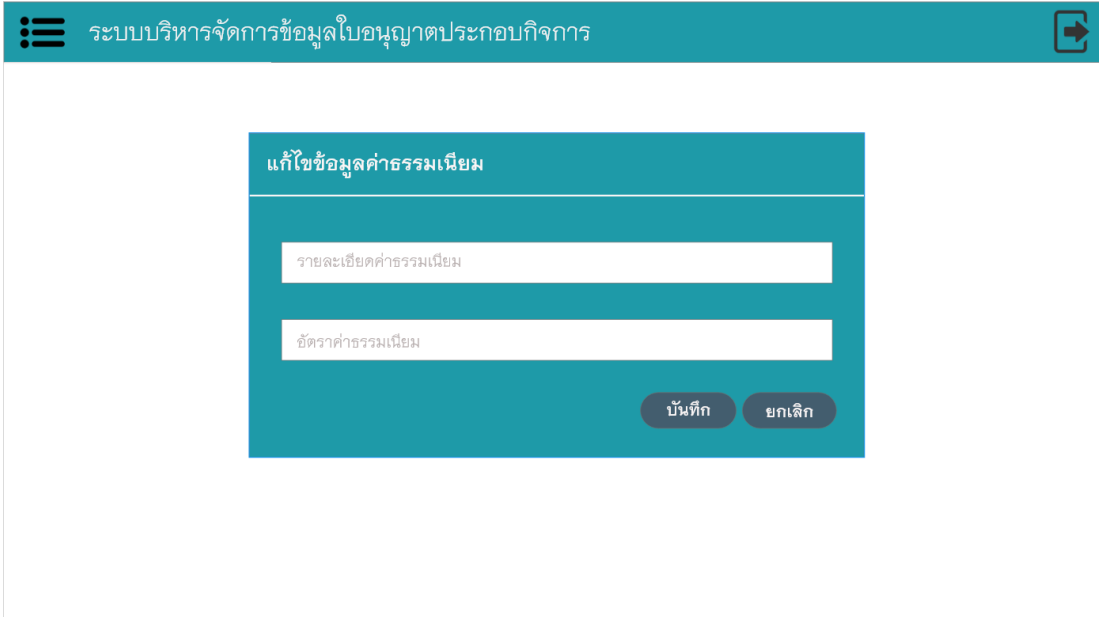
ภาพที่ 3.35 แสดงส่วนประกอบของหน้าบันทึกข้อมูลสถานประกอบการ



ภาพที่ 3.36 แสดงส่วนประกอบของหน้าจัดการข้อมูลค่าธรรมเนียมการออกใบอนุญาตประกอบกิจการ



ภาพที่ 3.37 แสดงส่วนประกอบของหน้าบันทึกข้อมูลค่าธรรมเนียมการออกใบอนุญาตประกอบกิจการ



ระบบบริหารจัดการข้อมูลใบอนุญาตประกอบกิจการ

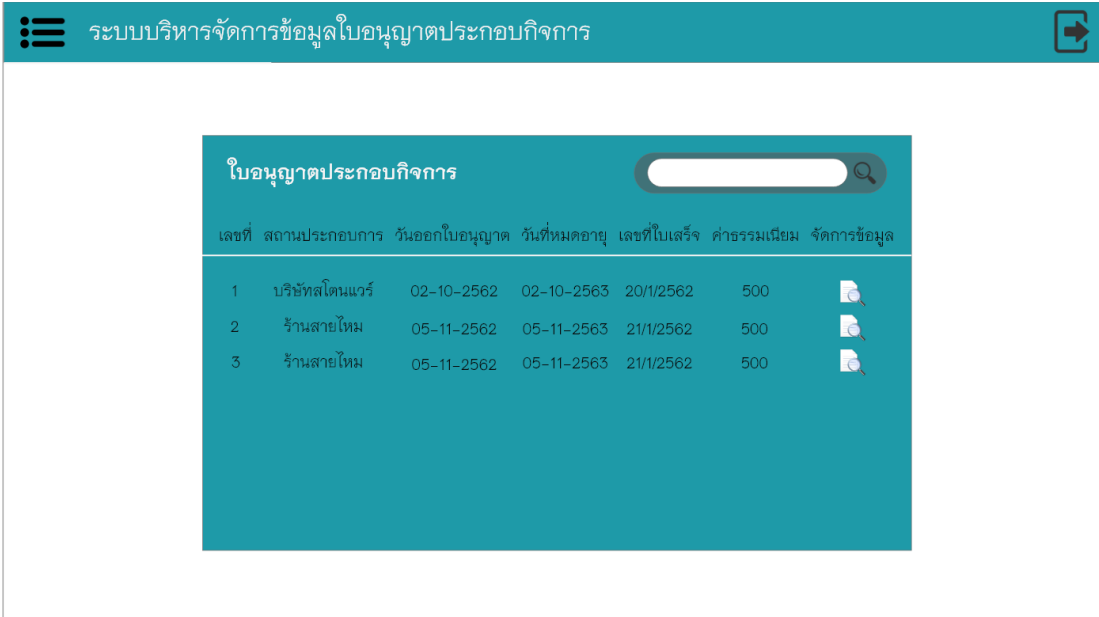
แก้ไขข้อมูลค่าธรรมเนียม

รายละเอียดค่าธรรมเนียม

อัตราค่าธรรมเนียม




บันทึก ยกเลิก

ภาพที่ 3.38 แสดงส่วนประกอบของหน้าแก้ไขข้อมูลค่าธรรมเนียมการออกใบอนุญาตประกอบกิจการ



ระบบบริหารจัดการข้อมูลใบอนุญาตประกอบกิจการ

ใบอนุญาตประกอบกิจการ

เลขที่	สถานประกอบการ	วันออกใบอนุญาต	วันที่หมดอายุ	เลขที่ใบเสร็จ	ค่าธรรมเนียม	จัดการข้อมูล
1	บริษัทสโตนแวร์	02-10-2562	02-10-2563	20/1/2562	500	
2	ร้านสายไหม	05-11-2562	05-11-2563	21/1/2562	500	
3	ร้านสายไหม	05-11-2562	05-11-2563	21/1/2562	500	

ภาพที่ 3.39 แสดงส่วนประกอบของหน้าใบอนุญาตประกอบกิจการ

ระบบบริหารจัดการข้อมูลใบอนุญาตประกอบกิจการ

กรอกเลขที่ใบเสร็จ

ใบเสร็จรับเงิน เล่มที่ วันที่ชำระเงิน

เลขที่ใบอนุญาต สถานประกอบกิจการ

วันที่ออกใบอนุญาต : วันที่หมดอายุ :

เจ้าพนักงานท้องถิ่น

ออกใบอนุญาต ยกเลิก

ภาพที่ 3.40 แสดงส่วนประกอบของหน้าบันทึกข้อมูลใบเสร็จชำระค่าธรรมเนียมใบอนุญาตประกอบกิจการ

ระบบบริหารจัดการข้อมูลใบอนุญาตประกอบกิจการ

+ เพิ่มข้อมูลเจ้าของสถานประกอบการ

เจ้าของสถานประกอบการ

เลขประจำตัวประชาชน	ชื่อ - สกุล	เบอร์โทรศัพท์	จัดการข้อมูล
1567888809980	วันทณีย์ กาวิน	0881434978	
3509800076890	วิภาวี บัญโย	0881436320	
1540989896634	พิมณฑา เหมืองหิน	0914791146	
3678879903443	ไพโรจน์ วรวรรณ	0616327462	

ภาพที่ 3.41 แสดงส่วนประกอบของหน้าจัดการข้อมูลเจ้าของสถานประกอบการ

ระบบบริหารจัดการข้อมูลใบอนุญาตประกอบกิจการ

เพิ่มข้อมูลเจ้าของสถานประกอบการ

เลขที่บัตรประชาชน

คำนำหน้า ชื่อ นามสกุล

วันเกิด สัญชาติ

เบอร์โทรศัพท์ อีเมลล์ บ้านเลขที่

หมู่ ซอย ถนน

จังหวัด อำเภอ ตำบล

บันทึก ยกเลิก

ภาพที่ 3.42 แสดงส่วนประกอบของหน้าเพิ่มข้อมูลเจ้าของสถานประกอบการ

ระบบบริหารจัดการข้อมูลใบอนุญาตประกอบกิจการ

แก้ไขข้อมูลเจ้าของสถานประกอบการ

เลขที่บัตรประชาชน

คำนำหน้า ชื่อ นามสกุล

วันเกิด สัญชาติ

เบอร์โทรศัพท์ อีเมลล์ บ้านเลขที่

หมู่ ซอย ถนน

จังหวัด อำเภอ ตำบล

บันทึก ยกเลิก

ภาพที่ 3.43 แสดงส่วนประกอบของหน้าแก้ไขข้อมูลเจ้าของสถานประกอบการ

☰ ระบบบริหารจัดการข้อมูลใบอนุญาตประกอบกิจการ ➔

ประวัติสำรวจกิจการ 🔍

เลขที่คำขอ	สถานประกอบการ	ชื่อ - สกุลผู้ยื่นคำขอ	วันที่สำรวจ	ผลลัพธ์	เจ้าหน้าที่รับคำขอ
1	บริษัทโตนแวร์	ธนชัย ฝิโชค	2020-04-10	ผ่านการสำรวจ	พิมพ์ใจ ศิลา
2	ร้านสายไหม	บุญมี กันทา	2020-04-04	ไม่ผ่านการสำรวจ	พิมพ์ใจ ศิลา
3	ร้านเลิศไพศาล	สมยศ สันติสุข	2020-03-30	แก้ไขปรับปรุง	พิมพ์ใจ ศิลา

ภาพที่ 3.43 แสดงหน้าเรียกดูประวัติสำรวจกิจการ